



POWIATOWY URZĄD PRACY

97-200 Tomaszów Maz., ul. Konstytucji 3 Maja 46
tel. (044) 724-60-79, (044) 724-62-82, (044) 724-26-75, fax (044) 724-26-75
e-mail: loto@praca.gov.pl strona: www.puptomaszow.pl

SPRAWOZDANIE z DZIAŁALNOŚCI Powiatowego Urzędu Pracy w Tomaszowie Mazowieckim za 2015 rok



Kwiecień 2016

SPIS TREŚCI

I. Poziom i struktura bezrobocia w powiecie	3
II. Zmiany w poziomie bezrobocia	7
III. Wybrane kategorie bezrobotnych.....	9
IV. Usługi rynku pracy	11
V. Instrumenty rynku pracy	14
VI. Aktywność własna Urzędu Pracy na rzecz poprawy sytuacji na rynku pracy	19
VII. Działania realizowane w ramach Funduszu Pracy, Europejskiego Funduszu Społecznego, Państwowego Funduszu Rehabilitacji Osób Niepełnosprawnych..	24
VIII. Podsumowanie	27

I. POZIOM I STRUKTURA BEZROBOCIA W POWIECIE

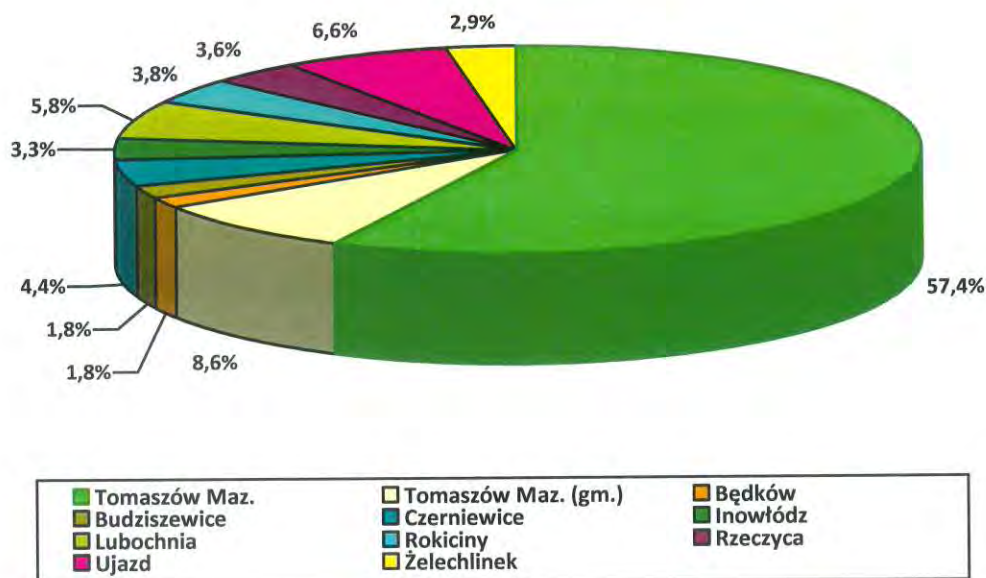
Na dzień 31.12.2015r. w Powiatowym Urzędzie Pracy w Tomaszowie Maz. zarejestrowanych było 5343 bezrobotnych i liczba ta była niższa o 936 osób w porównaniu do 2014 roku tj. o 14,9%. W 2015 roku odnotowano „napływ” do bezrobocia w liczbie 9 604 osoby, zaś z ewidencji bezrobotnych wyłączono 10 540 bezrobotnych.

Spośród ogółu bezrobotnych zarejestrowanych w Urzędzie Pracy na 31.12.2015r. 83,6% stanowiły osoby będące w szczególnej sytuacji na rynku pracy, do których zalicza się: bezrobotnych do 30 roku życia, długotrwale bezrobotnych, bezrobotnych powyżej 50 roku życia, bezrobotnych korzystających ze świadczeń z pomocy społecznej, bezrobotnych posiadających co najmniej jedno dziecko do 6 roku życia lub co najmniej jedno dziecko niepełnosprawne do 18 roku życia, bezrobotnych niepełnosprawnych.

Stopa bezrobocia w powiecie tomaszowskim na koniec grudnia 2015 roku wynosiła 11,7% (na 31.12.2014r. - 13,6%) i powiat tomaszowski zajmował siódme miejsce w woj. łódzkim wśród powiatów o najwyższej stopie bezrobocia.

Tabela 5 (załącznik 1) obrazująca poziom bezrobocia w powiecie z podziałem na gminy wskazuje, że jedynie w gminie Rokiciny wystąpił niewielki wzrost bezrobocia, tj.o 1,5%. Na pozostałym obszarze powiatu tomaszowskiego odnotowano spadek bezrobocia, przy czym najwyższy wskaźnik spadku charakteryzował gminę Będków, tj. 25,2%. Udział osób bezrobotnych z poszczególnych gmin na 31.12.2015r. przedstawia wykres nr 1.

Wykres 1. Udział bezrobotnych z poszczególnych gmin [w %]



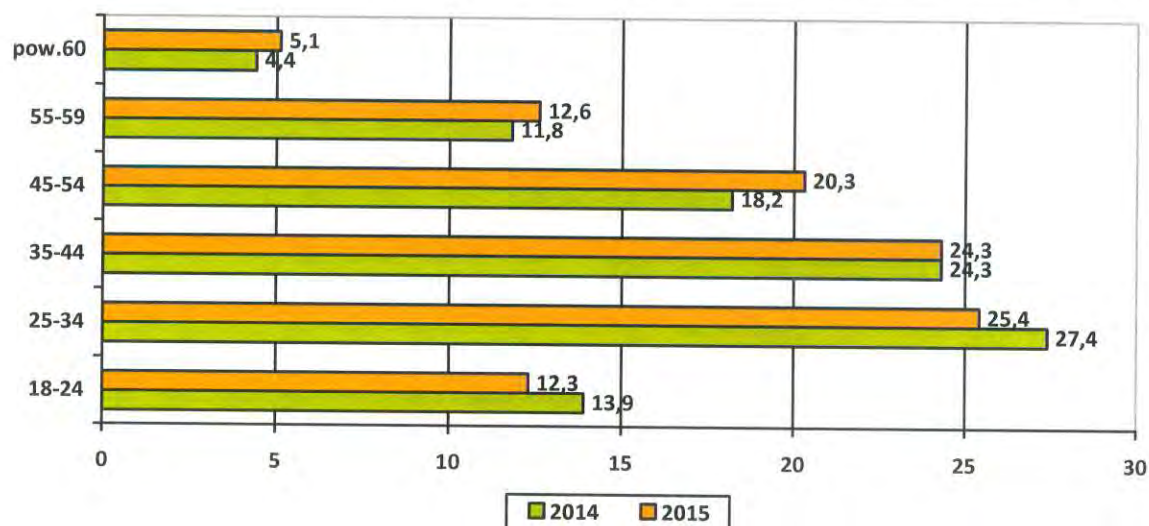
1. Bezrobotni według wieku

Analizując strukturę bezrobocia według wieku stwierdza się, że na koniec 2015 roku najliczniejszą grupę stanowiły osoby w przedziale wiekowym 25 - 34 lata, tj. 1357 osób (25,4%). Najmniejszy odsetek - 5,1% odnotowano wśród osób powyżej 60 roku życia oraz wśród osób młodych w wieku 18 - 24 lata - 12,3% i osób w wieku 55-59 lat, tj. 12,6%.

Tabela 1. Struktura bezrobotnych według wieku w latach 2014 - 2015

Wiek	31.12.2014r.		31.12.2015r.	
	osoby	%	osoby	%
18 - 24	870	13,9	657	12,3
25 - 34	1717	27,4	1357	25,4
35 - 44	1526	24,3	1299	24,3
45 - 54	1144	18,2	1084	20,3
55 - 59	743	11,8	671	12,6
60 lat i więcej	279	4,4	275	5,1
Ogółem	6279	100,0	5343	100,0

Wykres 2. Struktura bezrobotnych według wieku w latach 2014 – 2015 [w %]



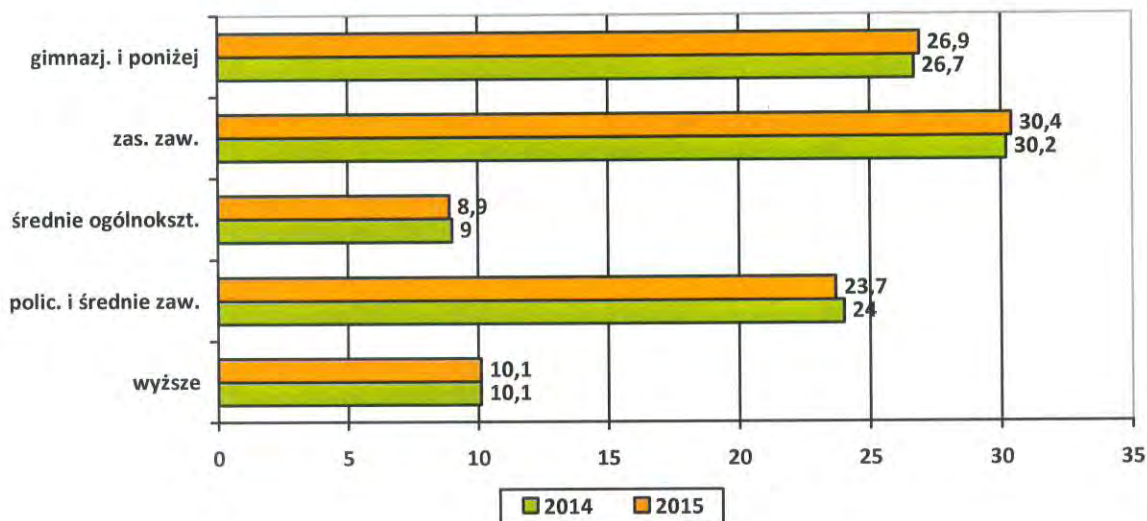
2. Bezrobotni według poziomu wykształcenia

Wśród 5343 bezrobotnych zarejestrowanych w Urzędzie Pracy w Tomaszowie Maz. na koniec 2015 roku dominującą grupę stanowiły osoby z wykształceniem zasadniczym zawodowym - 30,4% oraz gimnazjalnym i niższym - 26,9%. Najniższy odsetek bezrobotnych stanowiły osoby legitymujące się wykształceniem średnim ogólnokształcącym - 8,9% oraz wyższym - 10,1%. Obserwacja rynku pracy pozwala stwierdzić, że poziom wykształcenia nie determinuje powodzenia w podjęciu zatrudnienia. Pracodawcy bowiem oczekują od kandydatów w miarę szerokich kompetencji i kwalifikacji, a także gotowości do zmian.

Tabela 2. Struktura bezrobotnych według poziomu wykształcenia w latach 2014 - 2015

Wykształcenie	31.12. 2014r.		31.12.2015r.	
	osoby	%	osoby	%
wyższe	636	10,1	540	10,1
policealne i śr. zawodowe	1508	24,0	1264	23,7
średnie ogólnokształcące	561	9,0	478	8,9
zasadnicze zawodowe	1898	30,2	1626	30,4
gimnazjalne i poniżej	1676	26,7	1435	26,9
Ogółem	6279	100,0	5343	100,0

**Wykres 3. Struktura bezrobotnych według poziomu wykształcenia
w latach 2014 – 2015 [w %]**



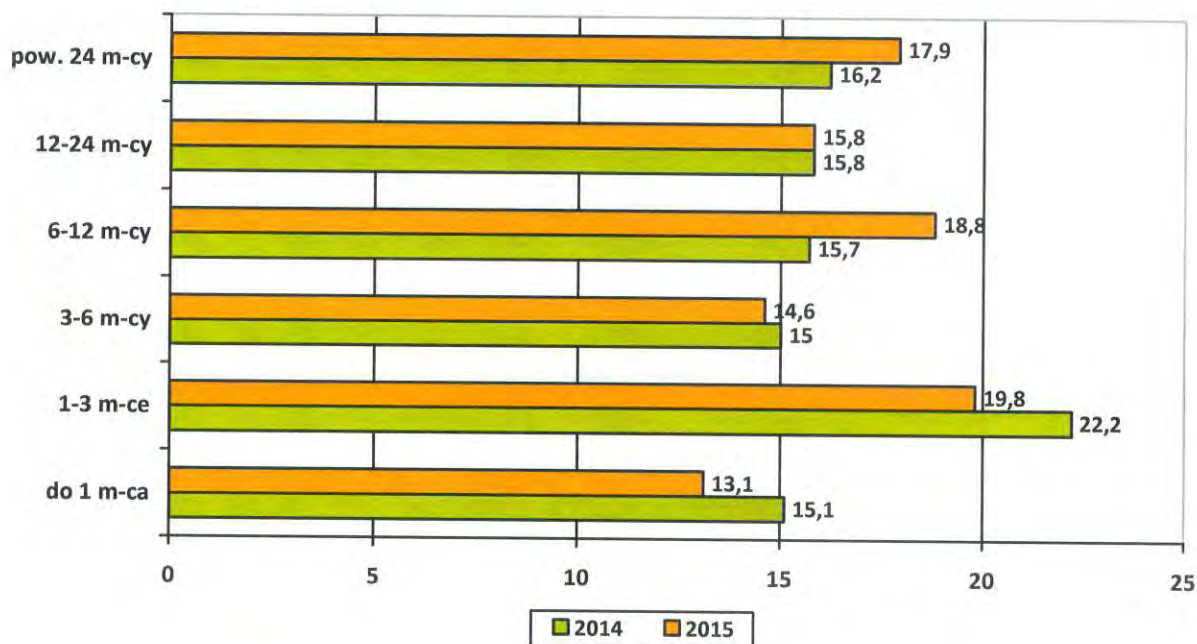
3. Bezrobotni według czasu pozostawania bez pracy

Badając strukturę bezrobotnych wg czasu pozostawania bez pracy, zauważa się, że najmniejszy odsetek stanowili bezrobotni pozostający bez pracy do 1 miesiąca (13,1%) oraz w przedziale 3 - 6 miesięcy (14,6%).

**Tabela 3. Struktura bezrobotnych według czasu pozostawania bez pracy
w latach 2014 - 2015**

Czas pozostawania bez pracy	31.12.2014r.		31.12.2015r.	
	osoby	%	osoby	%
do 1 m-ca	951	15,1	701	13,1
1- 3 m-ce	1393	22,2	1060	19,8
3 - 6 m-cy	944	15,0	778	14,6
6 - 12 m-cy	987	15,7	1004	18,8
12 - 24 m-cy	989	15,8	842	15,8
powyżej 24 m-cy	1015	16,2	958	17,9
Ogółem	6279	100,0	5343	100,0

Wykres 4. Struktura bezrobotnych według czasu pozostawania bez pracy w latach 2014 – 2015 [w %]



II. ZMIANY W POZIOMIE BEZROBOCIA

1. „Napływ” do bezrobocia

W okresie I-XII 2015r. w tutejszym Urzędzie Pracy zarejestrowano 9604 bezrobotnych, z tego:

- po raz pierwszy 1083 osoby
- po raz kolejny 8521 osób

Wśród nowo zarejestrowanych w badanym roku 83,1% stanowiły osoby poprzednio pracujące oraz 16,9% osoby bez stażu pracy.

Najliczniej rejestrowali się w Urzędzie Pracy bezrobotni bez wyuczonego zawodu oraz w następujących zawodach: sprzedawca, pomocniczy robotnik budowlany, robotnik gospodarczy, kucharz, szwaczka ręczna, ślusarz, magazynier.

Osoby zarejestrowane w powyższych zawodach stanowiły 24,8% wszystkich bezrobotnych zarejestrowanych od stycznia do grudnia 2015 roku posiadających określony zawód.

„Napływ” do bezrobocia na przestrzeni 12 miesięcy analizowanego roku był niższy o 178 osób w odniesieniu do liczby osób zarejestrowanych w tym samym czasie 2014 roku, tj. o 1,8%.

2. „Odływ” z bezrobocia

W okresie styczeń - grudzień 2015 roku w Powiatowym Urzędzie Pracy w Tomaszowie Maz wyłączono z ewidencji bezrobotnych 10 540 osób, co przedstawia poniższe zestawienie:

Tabela 4. Liczba osób wyłączonych z ewidencji bezrobotnych w Urzędzie Pracy w Tomaszowie Mazowieckim

Lp.	Przyczyny „odpływu”	I - XII 2014r.	I -XII 2015r.
1	2	3	4
1.	Podjęcie pracy, w tym: -prace interwencyjne -roboty publiczne -jednorazowe środki na podjęcie działalności gospodarczej -wyposażenie/doposażenie stanowiska pracy	5572 223 94 214 187	5541 264 91 189 153
2.	Rozpoczęcie szkolenia, w tym w ramach bonu szkoleniowego	305 5	281 26
3.	Rozpoczęcie stażu, w tym w ramach bonu stażowego	878 48	822 21
4.	Rozpoczęcie prac społecznie użytecznych	193	226
5.	Odmowa bez uzasadnionej przyczyny przyjęcia propozycji pracy lub innej formy pomocy	1624	1954
6.	Niepotwierdzenie gotowości do pracy	1897	552
7.	Dobrowolna rezygnacja ze statusu bezrobotnego	218	384
8.	Inne	1138	780
	Ogółem	11825	10540

„Odływ” z bezrobocia na przestrzeni 12 miesięcy 2015 roku był niższy o 1 285 osób w odniesieniu do analogicznego okresu 2014 roku, tj. o 10,9%.

Powiatowy Urząd Pracy w Tomaszowie Maz. wydał w 2015 roku 21784 decyzje dotyczące statusu bezrobotnego i prawa do pobierania świadczeń (zasiłki, dodatki aktywizacyjne, stypendia szkoleniowe, stypendia stażowe) oraz 758 decyzji dotyczących m.in. wznowienia postępowania, zwrotu nienależnie pobranych świadczeń, zmiany wydanych uprzednio decyzji w wyniku przedłożenia dokumentów uzupełniających.

III. WYBRANE KATEGORIE BEZROBOTNYCH

1. Kobiety

Wg stanu z dnia 31 grudnia 2015 roku w Powiatowym Urzędzie Pracy w Tomaszowie Maz. zarejestrowanych było 2601 kobiet. W odniesieniu do analogicznego okresu 2014 roku liczba ta była niższa o 416 osób, tj. o 13,8%.

Kobiety nieuprawnione do pobierania zasiłku w liczbie 2166 stanowiły 48,8% ogółu bezrobotnych nieposiadających prawa do zasiłku oraz 83,3% wszystkich kobiet zarejestrowanych w Urzędzie.

Na koniec grudnia 2015 roku kobiety zarejestrowane w PUP stanowiły 48,7% ogółu bezrobotnych w Urzędzie (Tabela 6). Najniższy odsetek tej kategorii bezrobotnych w wysokości 39,4% odnotowano w gminie Budziszewice, najwyższy zaś w gminie Ujazd - 54,2%.

2. Bezrobotni do 30 roku życia

Na dzień 31.12.2015r. w tutejszym Urzędzie Pracy zarejestrowanych było 1306 bezrobotnych do 30 roku życia, w tym 727 kobiet.

Struktura wg wykształcenia tej kategorii bezrobotnych przedstawiała się następująco:

- wyższe	198 osób	- 15,2%
- policealne i średnie zawodowe	417 osób	- 31,9%
- średnie ogólnokształcące	231 osób	- 17,7%
- zasadnicze zawodowe	180 osób	- 13,8%
- gimnazjalne i poniżej	280 osób	- 21,4%

Na koniec IV kwartału 2015 roku bezrobotni do 30 roku życia stanowili 24,4% ogółu bezrobotnych zarejestrowanych w PUP.

3. Bezrobotni powyżej 50 roku życia

Na koniec grudnia 2015 roku wśród 5343 bezrobotnych będących w ewidencji Urzędu zarejestrowane były 1502 osoby powyżej 50 roku życia, w tym 580 kobiet.

Posiadali oni następujące wykształcenia:

- wyższe	42 osoby	- 2,8%
- policealne i średnie zawodowe	292 osoby	- 19,4%
- średnie ogólnokształcące	70 osób	- 4,7%
- zasadnicze zawodowe	577 osób	- 38,4%
- gimnazjalne i poniżej	521 osób	- 34,7%

Bezrobotni powyżej 50 roku życia stanowili na koniec badanego okresu 28,1% ogółu bezrobotnych zarejestrowanych w Urzędzie Pracy.

4. Osoby niepełnosprawne

Na dzień 31.12.2015 roku w PUP w Tomaszowie Maz. zarejestrowanych było 475 bezrobotnych niepełnosprawnych oraz 84 osoby poszukujące pracy niepozostające w zatrudnieniu (w analogicznym okresie 2014 roku - 561 bezrobotnych i 86 osób poszukujących pracy niepozostających w zatrudnieniu).

Zarejestrowani w PUP bezrobotni niepełnosprawni posiadają w większości lekki stopień niepełnosprawności - 70,9%.

Bezrobotni niepełnosprawni na koniec IV kwartału 2015r. stanowili 8,9% ogółu bezrobotnych, jednakże w poszczególnych gminach odnotowano różne wskaźniki (Tabela 6). Najwyższy 10,5 procentowy udział tej populacji odnotowano w Tomaszowie Maz.- miasto, najniższy wystąpił w gminach: Rzeczyca - 3,1%, Czerniewice - 3,8%. Analizując poziom bezrobocia wśród osób z orzeczoną stopniem niepełnosprawności na przestrzeni kilku lat, należy zaznaczyć, że wzrost udział tej kategorii bezrobotnych w ogólnej liczbie osób będących w ewidencji Urzędu Pracy.

5. Bezrobotni bez prawa do zasiłku

Na koniec 2015 roku w Urzędzie Pracy w Tomaszowie Maz. zarejestrowanych było 4441 bezrobotnych nieposiadających prawa do pobierania zasiłku, odpowiednio w roku 2014 - 5278 osób.

Na koniec badanego roku bezrobotni bez prawa do zasiłku stanowili aż 83,1% ogółu bezrobotnych. Należy przy tym zaznaczyć, iż w powiecie tomaszowskim okres pobierania zasiłku dla bezrobotnych wynosi 180 dni z wyjątkiem osób spełniających warunki określone ustawą.

Z informacji zawartych w Tabeli 6 wynika, że najwyższy udział tej grupy bezrobotnych charakteryzował gminę Rzeczyca - 90,6%, najniższy wystąpił w gminie Będków - 76,5%.

6. Bezrobotni zamieszkałi na wsi

Wg stanu z 31.12.2015r. w tutejszym Urzędzie Pracy zarejestrowanych było 2277 bezrobotnych zamieszkałych w 10 okolicznych gminach wiejskich, odpowiednio w roku 2014 - 2588 osób.

Wśród tej kategorii bezrobotnych 1880 osób nie posiadało prawa do pobierania zasiłku, tj. 82,6% osób zamieszkałych na wsi oraz 42,3% ogółu bezrobotnych nieuprawnionych do zasiłku.

IV. USŁUGI RYNKU PRACY

1. Pośrednictwo pracy

Pośrednictwo pracy jest jedną z podstawowych usług rynku pracy polegającą na udzielaniu pomocy bezrobotnym i poszukującym pracy w uzyskaniu odpowiedniego zatrudnienia oraz pracodawcom w pozyskaniu pracowników o poszukiwanych kwalifikacjach zawodowych.

W okresie styczeń - grudzień 2015 roku w Powiatowym Urzędzie Pracy w Tomaszowie Maz. zarejestrowano 2987 wolnych miejsc pracy i miejsc aktywizacji zawodowej (w analogicznym okresie 2014 roku - 3007), w tym 885 miejsc stażowych. Pozyskane oferty pracy i miejsca aktywizacji zawodowej dotyczyły głównie następujących zawodów: robotnik gospodarczy, sprzedawca, technik prac biurowych (głównie w ramach umów stażowych).

Zapotrzebowanie na osoby w tych trzech zawodach stanowiło aż 30,9% wszystkich zarejestrowanych w Urzędzie miejsc pracy i miejsc aktywizacji zawodowej.

W związku z ożywieniem na rynku pracy, czego dowodem jest spadek bezrobocia, lokalni pracodawcy są zainteresowani zatrudnianiem cudzoziemców spoza Unii Europejskiej. Urząd Pracy rejestruje *Oświadczenia o zamiarze powierzenia wykonywania pracy obywatelowi Armenii, Republiki Białorusi, Republiki Grecji, Republiki Mołdawii, Federacji Rosyjskiej lub Ukrainy*. W 2015 roku zarejestrowano 858 takich oświadczeń, a dla porównania w 2014r. - 137.

Urząd Pracy dokonuje również badania rynku pracy (test rynku pracy) w związku z procedurą ubiegania się o zezwolenia wydawane przez wojewodę na pracę lub pobyt i pracę dla cudzoziemców. W związku z tym w 2015r. PUP wydał 55 *Informacji starosty na temat możliwości zaspokojenia potrzeb kadrowych podmiotu powierzającego wykonanie pracy cudzoziemcowi, zaś w roku 2014 - 11.*

2. Poradnictwo i doradztwo zawodowe

Poradnictwo zawodowe ma na celu pomoc bezrobotnym i osobom poszukującym pracy w planowaniu i organizowaniu ich życia zawodowego. Doradcy zawodowi w Urzędzie Pracy pomagają osobom, które chcą się przekwalifikować, podjąć działalność gospodarczą, powrócić na rynek pracy lub podjąć dalszą naukę. Usługi poradnictwa zawodowego i informacji zawodowej w PUP świadczone są w następujących formach:

- porady indywidualnej,
- porady grupowej,
- informacji zawodowej indywidualnej,
- informacji zawodowej grupowej.

Poradnictwo zawodowe jest także skierowane do pracodawców i świadczone w formie pomocy w określeniu wymagań wobec kandydatów do pracy spośród bezrobotnych i poszukujących pracy.

Na przestrzeni 12 miesięcy 2015 roku poradnictwem zawodowym objęto 1832 osoby, w tym 156 osób niepełnosprawnych.

Z indywidualnego poradnictwa zawodowego skorzystało 1519 osób bezrobotnych i poszukujących pracy, a liczba wizyt w ramach porad indywidualnych wyniosła 2175. W ramach poradnictwa grupowego doradca zawodowy inicjował, organizował i przeprowadzał warsztaty o tematyce : „Metody aktywnego poszukiwania pracy”, „Przedsiębiorczość”, „Stres rekrutacyjny”, „Profesjonalne dokumenty aplikacyjne”, „Komunikacja interpersonalna”, „Autoprezentacja w rozmowie kwalifikacyjnej”, „Rozmowa kwalifikacyjna z autoprezentacją”, „Własna firma - czy ja się do tego nadaję”. W zajęciach tych uczestniczyło 313 osób.

W analizowanym okresie indywidualnej informacji zawodowej udzielono 297 bezrobotnym i osobom poszukującym pracy, a w grupowych spotkaniach informacyjnych udział wzięło 448 osób. Ponadto doradca zawodowy zorganizował i przeprowadził szkolenia z zakresu umiejętności poszukiwania pracy, w których uczestniczyło 114 bezrobotnych.

Doradcy zawodowi wspierają bezrobotnych ubiegających się o środki na uruchomienie działalności gospodarczej. Organizują dla tych klientów zajęcia z przedsiębiorczości, w trakcie których przekazywane są informacje na temat zasad rozpoczynania działalności gospodarczej, udzielana jest pomoc w wypełnianiu formularzy wniosków o dotacje. Ponadto doradcy zawodowi na podstawie rozmowy

z klientem wydają opinię na temat oceny szans planowanych przedsięwzięć. Na przestrzeni 12 miesięcy 2015 roku doradcy zawodowi objęli wsparciem 223 osoby.

3. Szkolenia i przekwalifikowania

Usługa ta skierowana jest do bezrobotnych, dla których określono II profil pomocy (w uzasadnionych przypadkach również I profil pomocy).

Na przestrzeni 12 miesięcy 2015r. Urząd Pracy w Tomaszowie Maz. skierował na szkolenia 281 bezrobotnych, z tego :

- na szkolenia grupowe - 205 osób, w tym 75 osób w ramach **Programu Operacyjnego Wiedza Edukacja Rozwój 2014 – 2020** współfinansowanego ze środków Unii Europejskiej (projekt *Aktywizacja osób młodych pozostających bez pracy w powiecie tomaszowskim I*) oraz 35 osób w ramach **Regionalnego Programu Operacyjnego Województwa Łódzkiego na lata 2014-2020** (projekt *Aktywizacja osób po 29 roku życia pozostających bez pracy w powiecie tomaszowskim I*);
- na szkolenia indywidualne - 76 osób, w tym 26 osób do 30 roku życia w ramach bonu szkoleniowego (21 bezrobotnych uzyskało bonny szkoleniowe w ramach programu **PO WER**).

W analizowanym okresie kursy ukończyło 278 osób bezrobotnych, z tego:

- szkolenia grupowe - 203 osoby w zakresie: kurs przedsiębiorczości, kurs kierowcy wózków jezdniowych, obsługa kas fiskalnych, sprzedawca z obsługą kas fiskalnych oraz podstawami obsługi komputera z zastosowaniem programów do fakturowania, kurs komputerowy, spawanie metodą TIG 141-1 oraz metodą MAG 135-1, spawanie metodą TIG 141-1 i metodą TIG 141-8, operator koparko - ładowarki kl. III;
- szkolenie w trybie indywidualnym - 75 osób w zakresie: rozbieracz - wykrawacz mięsa, operator koparki jednonaczyniowej kl.III, operator koparki jednonaczyniowej kl.III i operator ładowarki jednonaczyniowej kl.III z poszerzeniem o ładowarkę typu Ł-34, operator koparko - ładowarki kl. III, operator spycharki kl. II, kwalifikacja wstępna przyspieszona dla prawa jazdy kat.C, C1, C+E, C1+E, prawo jazdy kat. C+E, szkolenie okresowe dla prawa jazdy kat. C, C1,C+E,C1+E, kurs kierowcy wózków jezdniowych, spawanie metodami: MIG 131-22, MIG 131-22 oraz TIG 141-8, MAG 135-1, MAG 135-1 oraz TIG 141-1, MAG 135-1 oraz MIG 131-22, TIG-141-8, TIG 141-22 i MIG 131-22, TIG 141-22 oraz TIG 141-8, G311-1 oraz MMA111-1, energetyczna grupa G1,G2,G3, przewóz materiałów niebezpiecznych + cysterny,

diagnosta samochodowy, uprawnienia SEP do 1 kV, uprawnienia SEP do 15 kV, kurs projektowania wnętrz, kurs krawiecki z projektowaniem odzieży I i II stopnia, PNF edycja IV, kurs instruktora piłki nożnej i kurs trenera II klasy piłki nożnej, kurs konstrukcji i szycia odzieży damskiej lekkiej, glazurnik- posadzkarz, szkolenie kosmetyczne z nowoczesnych zabiegów pielęgnacji twarzy i ciała, kadry i płace ZUS z Płatnikiem i obsługą programu Symfonia, trener personalny z dietetyką sportową, samodzielny księgowy na księgach handlowych I i II stopnia, kurs na podesty ruchome IP.

W 2015 roku pracę w trakcie szkolenia lub w okresie do 3 miesięcy po jego ukończeniu podjęło 197 osób, co daje wskaźnik efektywności zatrudnieniowej 70,9% (na podstawie sprawozdania MPiPS-01 załącznik 6 za 2015r.).

Powiatowy Urząd Pracy w 2015 roku oprócz bezrobotnych, w ramach środków PFRON skierował 6 osób poszukujących pracy niepełnosprawnych niepozostających w zatrudnieniu na szkolenie w zakresie kurs komputerowy - pracownik administracyjno - biurowy.

Należy podkreślić, że Urząd Pracy finansuje również kształcenie ustawiczne pracodawców i pracowników w ramach Krajowego Funduszu Szkoleniowego. W 2015 roku zawarto 21 umów na sfinansowanie kosztów kształcenia 52 osób.

V. INSTRUMENTY RYNKU PRACY

1. Prace interwencyjne

Do prac interwencyjnych Urząd Pracy kieruje bezrobotnych, dla których ustalono II profil pomocy. W okresie od stycznia do grudnia 2015 roku Powiatowy Urząd Pracy w Tomaszowie Maz. zawarł z pracodawcami 180 umów o zatrudnienie bezrobotnych w ramach prac interwencyjnych. Liczba osób objętych tą formą przeciwdziałania bezrobociu wyniosła 331 (67 osób zatrudnionych było w ramach umów zawartych w 2014r.). W ramach realizowanego przez PUP **Programu Operacyjnego Wiedza Edukacja Rozwój 2014 - 2020** (projekt *Aktywizacja osób młodych pozostających bez pracy w powiecie tomaszowskim I*) zawarto z pracodawcami 14 umów na zatrudnienie 22 bezrobotnych, a w ramach **Regionalnego Programu Operacyjnego Województwa Łódzkiego na lata 2014 - 2020** (projekt *Aktywizacja osób po 29 roku życia pozostających bez pracy w powiecie tomaszowskim I*) - 13 umów na zatrudnienie 19 osób.

O zorganizowanie zatrudnienia w ramach tej formy pomocy bezrobotnym wnioskowali zarówno przedsiębiorcy, jednostki samorządowe oraz organizacje

pozarządowe. Pracodawcy zawierali ze skierowanymi przez Urząd Pracy osobami umowy o pracę i zobowiązywali się do zatrudniania zgodnie z przepisami Kodeksu Pracy. Wg stanu na 31.12.2015r. w ramach prac interwencyjnych pracowały 173 osoby. Efektywność prac interwencyjnych w analizowanym okresie wyniosła 86,2% (na podstawie sprawozdania MPiPS-01 załącznik 6 za 2015r.).

2. Roboty publiczne

Roboty publiczne są formą wspierającą proces aktywizacji osób znajdujących się w trudnej sytuacji na rynku pracy o ustalonym II profilu pomocy. Organizowane są przez powiaty – z wyłączeniem prac organizowanych w urzędach pracy – gminy, organizacje pozarządowe statutowo zajmujące się problematyką ochrony środowiska, kultury, oświaty, kultury fizycznej i turystyki, opieki zdrowotnej, bezrobocia oraz pomocy społecznej, a także spółki wodne i ich związki.

Na przestrzeni 12 miesięcy 2015 roku Powiatowy Urząd Pracy w Tomaszowie Maz. zawarł 29 umów o zorganizowanie robót publicznych. Pracę w ramach tej formy pomocy bezrobotnym podjęło 91 osób. Efektywność robót publicznych w 2015r. wyniosła 84,3% (na podstawie sprawozdania MPiPS01 załącznik 6 za 2015r.).

3. Staże

Staż jest instrumentem rynku pracy kierowanym do bezrobotnych, dla których określono II profil pomocy. Osoby do 30 roku życia o ustalonym I profilu pomocy mają możliwość zdobyć doświadczenie zawodowe w ramach bonu stażowego. W okresie I-XII 2015r. Urząd Pracy w Tomaszowie Maz. zawarł 598 umów stażowych, w tym 18 umów w ramach bonu stażowego. Wsparciem objęto 1034 bezrobotnych, w tym 69 osób w ramach bonu stażowego (212 osób kontynuowało staż z roku 2014).

W ramach realizowanego przez PUP **Programu Operacyjnego Wiedza Edukacja Rozwój 2014 - 2020** (projekt *Aktywizacja osób młodych pozostających bez pracy w powiecie tomaszowskim I*) zawarto z pracodawcami 259 umów i skierowano na staż 357 bezrobotnych, a w ramach **Regionalnego Programu Operacyjnego Województwa Łódzkiego na lata 2014 - 2020** (projekt *Aktywizacja osób po 29 roku życia pozostających bez pracy w powiecie tomaszowskim I*) - 93 umowy stażowe i skierowano 118 osób.

Na koniec 2015r. staż odbywało 156 osób, a efektywność zatrudnieniowa tej formy pomocy bezrobotnym wyniosła 88,0% (na podstawie sprawozdania MPiPS-01 załącznik 6 za 2015r.).

4. Prace społecznie użyteczne

Osoby bezrobotne nieposiadające prawa do pobierania zasiłku korzystające ze świadczeń z pomocy społecznej, dla których ustalono II profil pomocy mogą być kierowane do prac społecznie użytecznych. Takie prace odbywają się na podstawie porozumienia zawartego z gminą, na rzecz której będą wykonywane.

W okresie I-XII 2015 roku PUP zawarł z gminami 10 porozumień na organizację prac społecznie użytecznych, w ramach których 206 osób bezrobotnych podjęło uczestnictwo w tej formie aktywizacji.

Nadmienić należy, że znowelizowana ustawa o promocji zatrudnienia i instytucjach rynku pracy umożliwiła urzędowi pracy inicjowanie działań w zakresie aktywizacji zawodowej i integracji społecznej bezrobotnych realizowanych w ramach **Programu Aktywizacja i Integracja (PAI)**. Beneficjentami tego programu są bezrobotni, dla których jest ustalony III profil pomocy. Powiatowy Urząd Pracy w Tomaszowie Maz. realizował PAI w terminie: 01.05.2015r. - 30.06.2015r., do którego przystąpiło 20 osób bezrobotnych korzystających z pomocy MOPS i GOPS w Tomaszowie Maz. Osoby te uczestniczyły jednocześnie w warsztatach z zakresu integracji społecznej realizowanej przez Fundację Terapeuci dla Rodziny oraz w pracach społecznie użytecznych. PAI ukończyło 19 osób. Udział w programie przyczynił się do wzrostu aktywności społeczno – zawodowej osób bezrobotnych, co umożliwiło zmianę profilu pomocy u 18 beneficjentów. W rezultacie po zakończeniu udziału w programie 15 osób ponownie zostało skierowanych do prac społecznie użytecznych, a 1 osoba podjęła zatrudnienie w ramach robót publicznych.

5. Jednorazowe środki na podjęcie działalności gospodarczej

Ustawa o promocji zatrudnienia i instytucjach rynku pracy umożliwia bezrobotnym będących w II profilu pomocy (w uzasadnionych przypadkach też w I profilu pomocy) uzyskanie jednorazowych środków na rozpoczęcie działalności gospodarczej. W okresie I - XII 2015r. z tej formy pomocy bezrobotnym skorzystało 189 osób, które podjęły następujące rodzaje działalności:

- działalność wytwórczą 23 osoby
- działalność usługową 130 osób

- działalność handlową 36 osób.

Dane liczbowe wskazują, że najczęściej osób występowało do Urzędu z wnioskami na rozpoczęcie działalności usługowej, spośród których przeważały usługi remontowo - budowlane, fryzjersko - kosmetyczne oraz konserwacja i naprawa pojazdów.

W ramach realizowanego przez PUP **Programu Operacyjnego Wiedza Edukacja Rozwój 2014 - 2020** (projekt *Aktywizacja osób młodych pozostających bez pracy w powiecie tomaszowskim I*) środki na podjęcie działalności otrzymało 58 osób, a w ramach **Regionalnego Programu Operacyjnego Województwa Łódzkiego na lata 2014 - 2020** (projekt *Aktywizacja osób po 29 roku życia pozostających bez pracy w powiecie tomaszowskim I*) - 67 osób.

6. Wyposażenie/doposażenie stanowiska pracy

Zgodnie z ustawą o promocji zatrudnienia i instytucjach rynku pracy z 20 kwietnia 2004r. pracodawcy mogą występować do Urzędu Pracy o refundację kosztów wyposażenia lub doposażenia stworzonego stanowiska pracy dla bezrobotnego, dla którego ustalono II profil pomocy. Jest to atrakcyjna forma aktywizacji osób bezrobotnych, gdyż mają one możliwość podjęcia zatrudnienia na minimum 2 lata. W 2015 roku pracodawcy stworzyli nowe stanowiska pracy m.in. dla sprzedawców, pracowników biurowych, mechaników samochodowych, stolarzy - obróbki drewna, pracowników budowlanych, operatorów maszyn.

W okresie styczeń - grudzień 2015 roku zawarliśmy 84 takie umowy, a zatrudnienie uzyskały 153 osoby.

W ramach realizowanego przez PUP **Regionalnego Programu Operacyjnego Województwa Łódzkiego na lata 2014 - 2020** (projekt *Aktywizacja osób po 29 roku życia pozostających bez pracy w powiecie tomaszowskim I*) zawarto z pracodawcami 26 umów, a zatrudnienie uzyskało 27 bezrobotnych.

7. Bon na zasiedlenie

Znowelizowana 27 maja 2014 roku ustawa o promocji zatrudnienia i instytucjach rynku pracy wprowadziła dodatkowe instrumenty wspierające osoby bezrobotne do 30 roku życia, m.in. bon na zasiedlenie. Forma ta adresowana jest do osób podejmujących poza miejscem dotychczasowego zamieszkania zatrudnienie, inną pracę zarobkową lub działalność gospodarczą. Środki Funduszu Pracy, przyznane w ramach bonu na zasiedlenie, przeznaczone są na pokrycie kosztów

zamieszkania w miejscu oddalonym od dotychczasowego co najmniej 80 km lub gdy czas dojazdu do tej miejscowości i powrotu do miejsca dotychczasowego zamieszkania przekracza łącznie 3 godziny dziennie.

W 2015 roku bon na zasiedlenie przyznano 29 osobom, a w ramach realizowanego przez PUP Programu Operacyjnego Wiedza Edukacja Rozwój 2014 - 2020 (projekt Aktywizacja osób młodych pozostających bez pracy w powiecie tomaszowskim I) wsparciem objęto 17 bezrobotnych.

8. Aktywizacja osób niepełnosprawnych ze środków PFRON

Powiatowy Urząd Pracy w myśl ustawy z dnia 27 sierpnia 1997r. o rehabilitacji zawodowej i społecznej oraz zatrudnianiu osób niepełnosprawnych realizuje zadania mające na celu aktywizację zawodową osób niepełnosprawnych - bezrobotnych i osób poszukujących pracy niepozostających w zatrudnieniu. Na przestrzeni 12 miesięcy 2015r. wsparciem finansowym ze środków PFRON objęto 55 osób niepełnosprawnych (15 bezrobotnych i 40 osób poszukujących pracy) w następujący sposób:

- 3 osoby bezrobotne otrzymały jednorazowe środki na rozpoczęcie działalności gospodarczej,
- 18 osób podjęło zatrudnienie w ramach umów o zwrot kosztów wyposażenia stanowiska pracy (12 bezrobotnych i 6 osób poszukujących pracy),
- 21 osób poszukujących pracy rozpoczęło staż, a 7 osób kontynuowało staż z 2014 roku,
- 6 osób poszukujących pracy skierowano na szkolenie.

Na powyższe zadania w analizowanym roku wydatkowano ze środków Państwowego Funduszu Rehabilitacji Osób Niepełnosprawnych kwotę 602 934,05 zł.

9. Wsparcie podmiotów ekonomii społecznej

Nadmienić należy, że w 2014 roku uruchomiono nową formę aktywizacji bezrobotnych, dotyczącą wsparcia podmiotów ekonomii społecznej. W myśl ustawy o spółdzielniach socjalnych PUP zawarł umowę ze Spółdzielnią Socjalną „Impuls” o zwrot ze środków Funduszu Pracy składek na ubezpieczenia społeczne zatrudnionych członków. W 2015 roku formą tą objęto 3 osoby.

VI. AKTYWNOŚĆ WŁASNA URZĘDU PRACY NA RZECZ POPRAWY SYTUACJI NA RYNKU PRACY

Zadania w zakresie promocji zatrudnienia, łagodzenia skutków bezrobocia oraz aktywizacji zawodowej realizowane są przez instytucje rynku pracy: powiatowe i wojewódzkie urzędy pracy, Ministerstwo Rodziny, Pracy i Polityki Społecznej oraz urzędy wojewódzkie.

Powiatowy Urząd Pracy w Tomaszowie Maz. wykonuje bezpośrednio działania na rzecz aktywizacji zawodowej bezrobotnych z powiatu tomaszowskiego poprzez ich rejestrację, naliczanie i wypłacanie zasiłków dla bezrobotnych, przyznawanie i wypłacanie stypendiów z tytułu podjęcia nauki, świadczenie usług i instrumentów rynku pracy, gospodarowanie środkami Funduszu Pracy, Europejskiego Funduszu Społecznego, środkami Państwowego Funduszu Rehabilitacji Osób Niepełnosprawnych, środkami Krajowego Funduszu Szkoleniowego przeznaczonymi na przeciwdziałanie bezrobociu, a także poprzez aktywność własną na lokalnym rynku pracy.

Urząd Pracy opracował i stosuje **innowacyjny system gospodarowania środkami Funduszu Pracy**. W celu efektywnego i racjonalnego wydatkowania środków na aktywne formy ograniczania bezrobocia opracowane zostały zasady przyznawania subsydiów na:

- organizowanie staży,
- tworzenie miejsc pracy w ramach wyposażenia/doposażenia stanowiska pracy dla osób bezrobotnych,
- uruchomienie działalności w ramach jednorazowych środków (dotacji),
- przyznawania bonu na zasiedlenie.

Przy rozpatrywaniu wniosków uwzględniana jest ocena dotychczasowej współpracy pracodawcy ubiegającego się o wsparcie finansowe z Urzędem Pracy. Pracodawcy, którzy wnioskują o organizację stażu, a nie wywiązali się z umów zawartych w roku bieżącym oraz poprzedzającym rok składania wniosku wykluczeni są z możliwości sięgania po subsydia na organizację staży przez okres minimum 12 miesięcy.

Wnioski pracodawców oraz osób bezrobotnych o przyznanie środków na tworzenie miejsc pracy bądź aktywizacji zawodowej lub uruchomienie działalności gospodarczej rozpatrywane i opiniowane są przez specjalnie powołaną zarządzeniem starosty komisję, w skład której wchodzi pracownicy Urzędu Pracy i przedstawiciele zarządu powiatu.

Dbając o skuteczniejszą realizację kluczowego zadania jakim jest szybka i skuteczna pomoc pracodawcom w zakresie rekrutacji pracowników na wolne miejsca pracy Urząd Pracy udoskonala **system obsługi pracodawców**. W tym celu zostało wyznaczonych 2 doradców klienta instytucjonalnego oraz wydzielono odrębne 2 stanowiska obsługi w pokoju 22. Pracodawcy poszukujący nowych pracowników mogą swoją ofertę zgłosić do doradcy telefonicznie, mailowo bądź osobiście. Formularz oferty dostępny jest na stronie www.puptomaszow.pl. Priorytetem dla Urzędu jest maksymalnie krótki czas realizacji potrzeb kadrowych pracodawcy. Dążeniem jest by oferta realizowana była w czasie nie dłuższym niż 14 dni. W przypadku braku odpowiednich kandydatów Urząd może za zgodą pracodawcy przesłać ofertę pracy do wskazanych urzędów pracy, gdzie istnieją szanse na pozyskanie odpowiednich pracowników. Dodatkowo, jeśli pracodawca potrzebuje pracowników z określonymi kwalifikacjami, a takowych nie ma w bazie bezrobotnych, Urząd deklaruje bezpłatne przeszkolenie potencjalnych kandydatów we wskazanym przez pracodawcę zakresie. Pracodawca, który chce z potencjalnymi kandydatami do pracy spotkać się w jednym dniu i godzinie poza siedzibą firmy może skorzystać z oferty giełdy pracy organizowanej w Klubie Pracy przy ul. Farbiarskiej 20. W 2015 roku zorganizowano 39 takich spotkań.

Urząd Pracy dba również o **sprawny system obsługi bezrobotnych** oraz poszukujących pracy. Od kilku lat funkcjonują odrębne stanowiska obsługi osób niepełnosprawnych w pokoju nr 6, a także stanowiska w pokoju nr 4 do obsługi osób do 30 roku życia. Segmentacja osób bezrobotnych z uwzględnieniem jednej kluczowej cechy, np. wieku czy ograniczeń zdrowotnych do wykonywania pracy służy szybszej i skuteczniejszej obsłudze. Ponadto po nowelizacji ustawy o promocji zatrudnienia i wprowadzeniem funkcji doradcy klienta osoba bezrobotna przypisywana jest do jednego doradcy klienta, z którym współpracuje przez cały czas, kiedy jest w ewidencji Urzędu Pracy. Celem takiego rozwiązania jest lepsze poznanie potrzeb i możliwości bezrobotnego przez doradcę klienta i trafniejszy dobór proponowanego wsparcia.

Dostępność do informacji na temat świadczonych usług, ofert pracy, niezbędnych dokumentów zwiększa się dzięki **unowocześnionej stronie internetowej** Urzędu Pracy. Umieszczane na niej informacje są na bieżąco aktualizowane, a pracodawcy mogą samodzielnie pobierać niezbędne druki do aplikowania o subsydia na tworzenie miejsc pracy lub staży.

Również bezrobotni ubiegający się o jednorazowe środki na podjęcie działalności mogą pobrać odpowiednie wnioski i zapoznać się z zasadami przyznawania dotacji. W ramach rozpowszechniania informacji wśród osób bezrobotnych i pracodawców na temat działalności Urzędu, realizowanych projektów i przedsięwzięć oraz świadczonych usług Urząd Pracy zrealizował 12 cyklicznych audycji w Radiu FAMA oraz 3 nagrania w lokalnej telewizji kablowej.

W analizowanym roku Urząd Pracy podejmował również **działania informacyjne adresowane do przyszłych uczestników rynku pracy**. Doradca zawodowy przeprowadził lekcje na temat rynku pracy oraz racjonalnego planowania ścieżki kariery zawodowej dla młodzieży szkolnej w Gimnazjum w Rzeczycu oraz w Tomaszowie Maz.- w Gimnazjum nr 3, w Gimnazjum nr 4 i w Gimnazjum nr 6. Zajęcia zostały również zorganizowane w Zespole Szkół Ponadgimnazjalnych Nr 2 im. Stanisława Staszica w Tomaszowie Maz. na kierunku ekonomicznym. W trakcie spotkania zostały omówione następujące zagadnienia: analiza sytuacji na lokalnym rynku pracy, zapotrzebowanie na zawody, zmiany na rynku pracy, budowanie atrakcyjności zatrudnieniowej młodzieży na rynku pracy. W zajęciach uczestniczyło 397 uczniów klas gimnazjalnych oraz 76 uczniów szkół ponadgimnazjalnych.

Od kilku lat PUP organizuje spotkania, najczęściej 2 razy do roku, w celu informowania o bieżących działaniach, planach i ustaleniach co do zakresu współpracy na kolejny rok. Uczestniczą w nich przedstawiciele Urzędu Pracy oraz kierownicy jak i pracownicy ośrodków pomocy społecznej z powiatu tomaszowskiego. Stałym tematem tych zebrań jest popularyzacja prac społecznie użytecznych i dbanie o to, aby jak najwięcej gmin zawarło z PUP stosowne porozumienia. Dzięki temu co roku minimum 70% gmin z powiatu tomaszowskiego organizuje na swoim terenie prace społecznie użyteczne.

W 2015 roku PUP wyszedł z inicjatywą realizacji **Programu Aktywizacja i Integracja** – instrumentu wprowadzonego nowelizacją ustawy o promocji zatrudnienia w maju 2014 roku. Pracownicy Urzędu Pracy na jednym ze spotkań zaprezentowali założenia programu oraz przeanalizowali grupy docelowe, a więc wspólnych klientów, dla których odpowiednią formą wsparcia jest uczestnictwo w tym przedsięwzięciu. Aby właściwie przygotować się i wdrożyć Program Aktywizacja i Integracja, na kolejne spotkanie zaproszono zewnętrzną firmę, która poprowadziła szkolenie na temat tego instrumentu. Owocem podejmowanych działań było podpisanie przez Urząd Pracy porozumień z Miejskim Ośrodkiem Pomocy

Spółecznej w Tomaszowie Mazowieckim i Gminnym Ośrodkiem Pomocy Społecznej w Tomaszowie Mazowieckim o współpracy w zakresie realizacji programu Aktywizacja i Integracja.

W 2015 roku kontynuowana była usługa systemu **Samorządowej Elektronicznej Platformy Informacyjnej (SEPI)** wdrożona w 2011r. System ten umożliwia pracownikom ośrodków pomocy społecznej bezpieczny i natychmiastowy dostęp do niezbędnych informacji na temat osób bezrobotnych i poszukujących pracy korzystających ze wsparcia tych instytucji.

Rozszerzona w 2013 roku funkcjonalność usługi SEPI umożliwia obecnie dwukierunkową wymianę danych pomiędzy Powiatowym Urzędem Pracy, a instytucjami pomocy społecznej (MOPS, GOPS-y).

W okresie I-XII 2015 roku Urząd Pracy zgodnie z Rozporządzeniem Ministra Pracy i Polityki Społecznej z dnia 12 listopada 2012r. w sprawie rejestracji bezrobotnych i poszukujących pracy umożliwiającym elektroniczną rejestrację tych osób zarejestrował w systemie elektronicznym 81 osób.

Rejestracja elektroniczna może przebiegać na dwa sposoby:

1. Rejestracja w Powiatowym Urzędzie Pracy - możliwa w przypadku dysponowania przez osoby rejestrujące się kwalifikowanym podpisem elektronicznym lub zaufanym profilem ePUAP - z tej formy rejestracji w PUP w Tomaszowie Maz. w 2015r. skorzystało 5 osób;
2. Zgłoszenie do rejestracji w Powiatowym Urzędzie Pracy - ten rodzaj rejestracji nie wymaga podpisania formularza podpisem kwalifikowanym lub profilem zaufanym ePUAP. Po wprowadzeniu danych system wyznacza termin stawiennictwa w Urzędzie - wg tego sposobu zarejestrowano w tutejszym Urzędzie w 2015r. 76 osób.

W roku 2015 Powiatowy Urząd Pracy w Tomaszowie Maz. kontynuował opracowywanie **Indywidualnych Planów Działania (IPD)**, które są formą ustaleń pomiędzy urzędem pracy i osobą zarejestrowaną. Przygotowanie IPD jest obowiązkowe dla wszystkich osób bezrobotnych, dla których określono profil pomocy. Realizacja działań przewidzianych w tych ustaleniach powinna doprowadzić do zmiany sytuacji zawodowej osoby bezrobotnej tak, aby mogła ona aktywnie włączyć się w rynek pracy. W okresie styczeń - grudzień 2015r. Indywidualny Plan Działania Urząd Pracy przygotował dla 8327 osób bezrobotnych.

W 2015 roku Powiatowy Urząd Pracy w Tomaszowie Maz. realizował następujące projekty współfinansowane ze środków Europejskiego Funduszu Społecznego:

- **Program Operacyjny Wiedza Edukacja Rozwój 2014-2020** (projekt *Aktywizacja osób młodych pozostających bez pracy w powiecie tomaszowskim I*), w ramach którego wsparciem objęto 550 osób tj. ze szkoleń skorzystało 75 osób, bon szkoleniowy otrzymało 21 osób, staż podjęło 357 osób, prace interwencyjne podjęły 22 osoby, jednorazowe środki na podjęcie działalności gospodarczej otrzymało 58 osób, bon na zasiedlenie uzyskało 17 osób;
- **Regionalny Program Operacyjny Województwa Łódzkiego na lata 2014-2020** (projekt *Aktywizacja osób po 29 roku życia pozostających bez pracy w powiecie tomaszowskim I*), w ramach którego zaktywizowano 266 bezrobotnych w następujący sposób: ze szkolenia skorzystało 35 osób, staż podjęło 118 osób, zatrudnienie w ramach prac interwencyjnych uzyskało 19 osób, jednorazowe środki na działalność gospodarczą otrzymało 67 osób, zatrudnienie w ramach wyposażenia lub doposażenia stanowiska pracy podjęło 27 osób.

Ponadto w 2015 roku Urząd Pracy realizował programy:

1. Powiatowy Program Promocji Zatrudnienia oraz Aktywizacji Lokalnego Rynku Pracy na lata 2015-2020, którego priorytety są zgodne z Krajowym Planem Działań na Rzecz Zatrudnienia na lata 2015 – 2017 oraz Regionalnym Planem Działań na Rzecz Zatrudnienia w Województwie Łódzkim w roku 2015, a ich realizacja będzie służyła osiągnięciu celów założonych w Strategii rozwiązywania problemów społecznych w powiecie tomaszowskim na lata 2015-2020;

2. Program Działań Samorządu Powiatowego na Rzecz Integracji Społecznej i Aktywizacji Zawodowej Osób Niepełnosprawnych w Powiecie Tomaszowskim na lata 2015-2018, który stanowi kontynuację Programu Integracji Społecznej Osób Niepełnosprawnych oraz Programu Aktywizacji Zawodowej Osób Niepełnosprawnych obowiązujących w latach 2011-2014 oraz w latach wcześniejszych. Założenia Programu są spójne ze Strategią rozwiązywania problemów społecznych w powiecie tomaszowskim na lata 2015-2020;

3. Lokalny Program Rozwoju Zróżnicowanych Form Wspierania Zatrudnienia i Przedsiębiorczości Społecznej Dostosowanych do Potrzeb Osób z Zaburzeniami Psychicznymi w ramach **Powiatowego Programu Ochrony Zdrowia Psychicznego na lata 2011 - 2015**, którego celem jest aktywizacja zawodowa osób z zaburzeniami psychicznymi poprzez: wsparcie doradcze,

pozyskiwanie nowych miejsc pracy, inspirowanie i tworzenie programów mających na celu aktywizację zawodową, szkolenia, upowszechnianie zatrudnienia osób niepełnosprawnych będących uczestnikami programu wśród pracodawców.

W ramach struktury Powiatowego Urzędu Pracy działa wyodrębnione w 2010 roku **Centrum Aktywizacji Zawodowej** realizujące zadania w zakresie usług i instrumentów rynku pracy. Misją **Centrum** jest m.in. wzmocnienie prymatu działań aktywizujących nad pasywnymi i koncentracja na potrzebach coraz trudniejszych klientów.

W celu prawidłowego określenia kierunków i natężenia zmian zachodzących w strukturze zawodowo - kwalifikacyjnej na tomaszowskim rynku pracy, Urząd opracowuje monitoring zawodów deficytowych i nadwyżkowych - raport półroczny i roczny dostępny na stronie internetowej Urzędu.

Na jakość usług świadczonych przez Urząd mają w dużej mierze wpływ kwalifikacje kadry urzędniczej. Należy podkreślić, że 79,7% pracowników zatrudnionych na stanowiskach urzędniczych posiada wyższe wykształcenie, a 61,8% to osoby z długoletnim stażem pracy w służbach zatrudnienia. Pracownicy PUP ustawicznie podwyższają swoje kompetencje, biorąc udział w szkoleniach zewnętrznych oraz wewnętrznych organizowanych przez Urząd. Wielu z nich ukończyło studia podyplomowe w zakresie doradztwa zawodowego i innych zagadnień dotyczących rynku pracy. Ponadto w 2015 roku 15 osób rozpoczęło studia podyplomowe w zakresie: coaching i mentoring, zamówienia publiczne, pomoc publiczna. Podnoszenie kwalifikacji kadr zapewnia prawidłową realizację zadań, wynikających z ustawy o promocji zatrudnienia i instytucjach rynku pracy i innych ustaw. Profesjonalne działania Urzędu wspiera sprawowana na bieżąco kontrola zarządcza.

VII. DZIAŁANIA REALIZOWANE W RAMACH FUNDUSZU PRACY, EUROPEJSKIEGO FUNDUSZU SPOŁECZNEGO, PAŃSTWOWEGO FUNDUSZU REHABILITACJI OSÓB NIEPEŁNOSPRAWNYCH

Na realizację zadań wynikających z ustawy o promocji zatrudnienia i instytucjach rynku pracy w Powiatowym Urzędzie Pracy w Tomaszowie Maz. na przełomie 12 miesięcy 2015r. wydatkowano z Funduszu Pracy kwotę 25 883 654 zł, w tym:

- na zasiłki dla bezrobotnych i składki ZUS

11 350 743 zł

- na aktywne formy przeciwdziałania bezrobociu 13 581 782 zł

- pozostałe wydatki (dodatki aktywizacyjne, wydatki fakultatywne) 951 129 zł

Z informacji zawartych w Tabeli 7 wynika, że w porównaniu do roku 2014 wydatkowana kwota z FP w 2015 roku była niższa o 2 239 187 zł tj. o 8,0%.

Odnotowano niższą kwotę wypłaconych zasiłków dla bezrobotnych i składek ZUS o 769 386 zł (zmniejszyła się liczba osób z prawem do zasiłku), jak również niższą kwotę wydatkowaną na aktywne formy przeciwdziałania bezrobociu o 1 501 797 zł tj. o 10,0%.

W roku 2015 PUP realizował ze środków FP, środków EFS i PFRON następujące programy na rzecz zatrudnienia, łagodzenia skutków bezrobocia i aktywizacji zawodowej:

	Wykonanie w zł	Liczba osób objętych
1. Środki przyznane wg algorytmu	5 970 448,91	1384
Szkolenia	320 313,28	212
Prace interwencyjne	1 005 945,39	290
Staż	1 668 863,82	350
Bon stażowy	450 047,52	69
Jednorazowe środki na podjęcie dział. gospodarczej	751 996,13	40
Wyposażenie lub doposażenie stanowisk pracy	1 072 480,32	113
Prace społecznie – użyteczne, w tym PAI	242 963,68	226
Roboty publiczne	324 975,47	61
Badania lekarskie bezrobotnych stwierdzające zdolność do wykonywania pracy	995,00	
Koszty opieki nad dzieckiem	1 169,23	
Stypendia naukowe	88 302,30	15
Zwrot składek na ubezpieczenia społeczne zatrudnionych członków spółdzielni socjalnej	7 096,77	3
Bon na zasiedlenie	35 300,00	5
2. Państwowy Fundusz Rehabilitacji Osób Niepełnosprawnych	602 934,05	55
Szkolenia	22 200,00	6
Staż	150 290,05	28
Jednorazowe środki na podjęcie dział. gospodarczej	75 000,00	3
Wyposażenie lub doposażenie stanowisk pracy	355 444,00	18
3. Projekt RPO	2 108 525,17	266
Szkolenia	47 292,23	35
Prace interwencyjne	22 594,43	19
Staż	268 414,13	118
Jednorazowe środki na podjęcie dział. gospodarczej	1 264 600,00	67
Wyposażenie lub doposażenie stanowisk pracy	505 624,38	27

4.Projekt POWER	3 860 726,20	550
Szkolenia	193 271,76	75
Bon szkoleniowy	88 412,95	21
Prace interwencyjne	109 964,87	22
Staż	2 265 927,21	357
Jednorazowe środki na podjęcie dział. gospodarczej	1 081 439,41	58
Bon na zasiedlenie	121 710,00	17
Programy z rezerwy Ministra		
5. Program dla osób do 25 roku życia	494 181,31	102
Szkolenia	83 056,90	47
Bon szkoleniowy	16 019,36	5
Staż	233 773,08	41
Jednorazowe środki na podjęcie dział. gospodarczej	104 500,00	6
Wyposażenie lub doposażenie stanowisk pracy	56 831,97	3
6. Program dla osób w wieku 30-50 lat	225 602,17	40
Staż	104 006,65	26
Jednorazowe środki na podjęcie dział. gospodarczej	76 000,00	4
Roboty publiczne	45 595,52	10
7. Program dla osób powyżej 50 roku życia	24 609,90	5
Roboty publiczne	24 609,90	5
8. Program dla osób będących w szczególnej sytuacji na rynku pracy	240 905,87	38
Staż	155 591,72	22
Jednorazowe środki na podjęcie dział. gospodarczej	19 000,00	1
Roboty publiczne	66 314,15	15
9. Program dla osób będących w szczególnej sytuacji na rynku pracy (art.49-2)	550 668,91	64
Staż	139 000,57	38
Jednorazowe środki na podjęcie dział. gospodarczej	209 000,00	11
Wyposażenie lub doposażenie stanowisk pracy	150 868,34	8
Bon na zasiedlenie	51 800,00	7
10. Program dla osób będących w szczególnej sytuacji na rynku pracy (art.49-3)	106 113,64	17
Staż	30 113,64	13
Jednorazowe środki na podjęcie dział. gospodarczej	38 000,00	2
Wyposażenie lub doposażenie stanowisk pracy	38 000,00	2
Ogółem	14 184 716,13	2521

Analizując strukturę wydatków na aktywne formy pomocy bezrobotnym, którą przedstawia Tabela 8 (załącznik 4), zauważa się, że najwięcej środków w analizowanym roku wydatkowano na staże (35,8%). Wysoki też udział

w wydatkowanej kwocie z FP (26,1%) stanowiły jednorazowe środki udzielone bezrobotnym na rozpoczęcie działalności gospodarczej. Na przełomie 12 miesięcy 2015r. przyznany limit na realizację programów przeciwdziałania bezrobociu zrealizowano w 99,3%.

VIII. PODSUMOWANIE

Wydatki ogółem Powiatowego Urzędu Pracy w Tomaszowie Mazowieckim w 2015 roku wyniosły 34 260 853 zł (Tabela 9 - załącznik 5) - środki budżetowe, Fundusz Pracy, Europejski Fundusz Społeczny, Państwowy Fundusz Rehabilitacji Osób Niepełnosprawnych i były niższe o 2 996 794 zł w stosunku do 2014 roku. Priorytetem działania Urzędu była skuteczna pomoc w zakresie zatrudnienia dostosowana do indywidualnych potrzeb klientów.

Pozyskane środki przez PUP w 2015 roku pozwoliły zaktywizować 2521 osób bezrobotnych i poszukujących pracy niepozostających w zatrudnieniu.

We wszystkich programach na rzecz promocji zatrudnienia, łagodzenia skutków bezrobocia i aktywizacji zawodowej Powiatowy Urząd Pracy osiągnął planowane wskaźniki efektywności.

St. Inspektor

mgr Krystyna Pluciennik


Z up. Starosty
DYREKTOR
Powiatowego Urzędu Pracy
w Tomaszowie Maz.

mgr Elżbieta Kudlik

Tabela 5. Poziom bezrobocie w powiecie według gmin

Lp.	Wyszczególnienie	Liczba bezrobotnych na koniec m-ca XII/14r.	Liczba bezrobotnych na koniec m-ca XII/15r.	Wzrost lub spadek w %
1.	Tomaszów Maz -miasto	3691	3066	-16,9
2.	Będków - gmina	131	98	-25,2
3.	Budziszewice - gmina	116	94	-19,0
4.	Czerniewice - gmina	247	235	-4,9
5.	Inowódz - gmina	214	176	-17,8
6.	Lubochnia - gmina	370	308	-16,8
7.	Rokiciny - gmina	200	203	+1,5
8.	Rzeczyca - gmina	209	192	-8,1
9.	Tomaszów Maz - gmina	560	462	-17,5
10.	Ujazd - gmina	382	354	-7,3
11.	Żelechlinek - gmina	159	155	-2,5
	Ogółem	6279	5343	-14,9

St. Inspektor

mgr Krystyna Pluciennik

Z up. Starszy
DYREKTOR

Powiatowego Urzędu Pracy
w Tomaszowie Maz.
mgr Elżbieta Kudlik

Tabela 6. Wybrane kategorie bezrobotnych - stan na 31.12.2015r.

Lp.	Wyszczególnienie	Bezrobotni ogółem	Kobiety	% udz.	Bezrobotni bez prawa do zasiłku	% udz.	Osoby niepełnosprawne	% udz.
1.	2	3	4	5	6	7	8	9
1.	Tomaszów Maz - miasto	3066	1525	49,7	2561	83,5	323	10,5
2.	Będków - gmina	98	43	43,9	75	76,5	4	4,1
3.	Budziszewice - gmina	94	37	39,4	78	83,0	7	7,4
4.	Czerniewice - gmina	235	101	43,0	208	88,5	9	3,8
5.	Inowódz - gmina	176	85	48,3	148	84,1	10	5,7
6.	Lubochnia - gmina	308	157	51,0	242	78,6	22	7,1
7.	Rokiciny - gmina	203	91	44,8	171	84,2	16	7,9
8.	Rzeczyca - gmina	192	84	43,8	174	90,6	6	3,1
9.	Tomaszów Maz. - gmina	462	223	48,3	376	81,4	41	8,9
10.	Ujazd - gmina	354	192	54,2	285	80,5	27	7,6
11.	Żelechlinek - gmina	155	63	40,6	123	79,4	10	6,5
	Ogółem	5343	2601	48,7	4441	83,1	475	8,9

St. Inspektor

mgr Krystyna Pluciennik

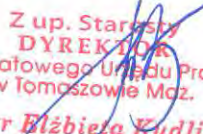
Z up. Starosta
DYREKTOR
 Powiatowego Urzędu Pracy
 w Tomaszowie Maz.

mgr Elżbieta Kudlik

Tabela 7. Struktura wydatków z Funduszu Pracy

w zł

Lp	Wyszczególnienie	2014r.		2015r.	
		I - XII	% udziału	I - XII	% udziału
1	2	3	4	5	6
1.	Zasiłki dla bezrobotnych i składki ZUS	12 120 129	43,1%	11 350 743	43,8%
2.	Aktywne formy przeciwdziałania bezrobociu	15 083 579	53,6%	13 581 782	52,5%
3.	Pozostałe wydatki	919 133	3,3%	951 129	3,7%
Ogółem wydatki Funduszu Pracy		28 122 841	100,0%	25 883 654	100,0%

INSPEKTOR

Zbigniew Biernacki

Główny Księgowy

mgr Małgorzata Kulbas

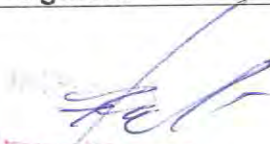
Z up. Starosty
DYREKTOR
 Powiatowego Urzędu Pracy
 w Tomaszowie Maz.

mgr Elżbieta Kudlik

Tabela 8. Wydatki na aktywne formy przeciwdziałania bezrobociu

w zł

Lp.	Aktywne formy przeciwdziałania bezrobociu	I-XII 2014r.	I-XII 2015r		% wykonania	
		Wykonanie	Limit	Wykonanie	5:3	5:4
1	2	3	4	5	6	7
1	Szkolenia	685 809	651 880	643 799	93,9%	98,8%
2	Bon szkoleniowy	14 678	107 600	104 432	0,0%	97,1%
3	Prace interwencyjne	1 415 176	1 156 715	1 138 504	80,4%	98,4%
4	Staż	5 252 907	4 909 825	4 865 826	92,6%	99,1%
5	Bon stażowy	132 456	450 200	450 048	339,8%	100,0%
6	Jednorazowe środki na działalność gospodarczą	4 025 124	3 545 160	3 544 536	88,1%	100,0%
7	Wyposażenie, doposażenie	2 688 941	1 829 800	1 823 805	67,8%	99,7%
8	Prace społecznie użyteczne	228 797	243 000	242 964	106,2%	100,0%
9	Składki KRUS	1 131	0			
10	Roboty publiczne	454 539	469 900	461 495	101,5%	98,2%
11	Badania lekarskie – zdolność bezrobotnego do wykonywania pracy	1 435	1 000	995	69,3%	99,5%
12	Opieka nad dzieckiem do lat 7	591	1 200	1 169	197,8%	97,4%
13	Stypendia naukowe	88 549	88 500	88 302	99,7%	99,8%
14	Skł. na ub. społ. członków zatr. w spółdzielni socjalnej	12 766	8 000	7 097	55,6%	88,7%
15	Bon na zasiedlenie	80 680	212 020	208 810	258,8%	98,5%
Ogółem		15 083 579	13 674 800	13 581 782	90,0%	99,3%


Elżbieta Kudlik

Główny Księgowy

mgr Malgorzata Kulbas

Z up. Starosty
DYREKTOR
Powiatowego Urzędu Pracy
w Tomaszowie Maz.

mgr Elżbieta Kudlik

**Tabela 9. Struktura wydatków Powiatowego Urzędu Pracy
w Tomaszowie Mazowieckim wg realizowanych zadań w 2015r.**

Lp.	Wyszczególnienie	Kwota w zł
1.	Środki budżetowe	7 554 609
	w tym:	
	projekty EFS	96 935
	Składki na ubezpieczenie zdrowotne osób bezrobotnych bez prawa do zasiłku	3 638 516
2.	Fundusz Pracy	25 883 654
	w tym:	
	a) wydatki na aktywne formy przeciwdziałania bezrobociu	13 581 782
	w tym: projekt EFS	5 969 251
	b) wydatki na zasiłki dla osób bezrobotnych i składki ZUS	11 350 743
	c) pozostałe wydatki (dodatki aktywizacyjne, wydatki fakultatywne)	951 129
3.	Krajowy Fundusz Szkoleniowy	219 656
4.	PFRON	602 934
	Ogółem środki	34 260 853

Główny Księgowy

mgr Małgorzata Kulbas

Z up. Starosty
DYREKTOR
Powiatowego Urzędu Pracy
w Tomaszowie Maz.
mgr Elżbieta Kudlik
