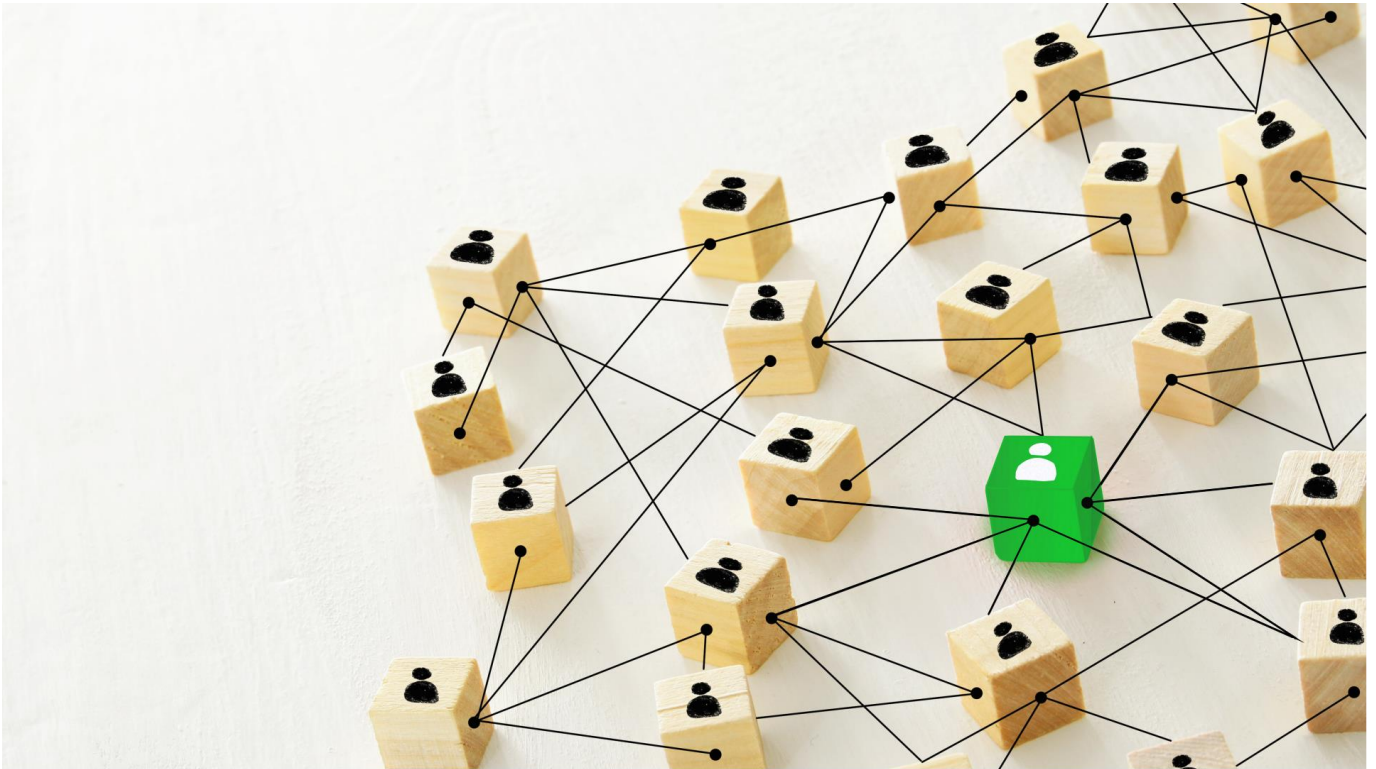




# POWIATOWY URZĄD PRACY w Tomaszowie Mazowieckim



# LOKALNY RYNEK PRACY

---

Październik 2020

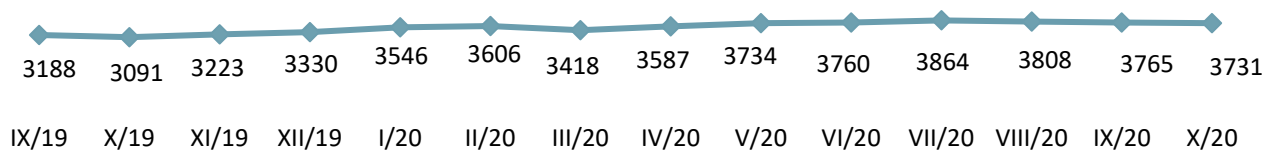


**BEZROBOTNI I STRUKTURA BEZROBOCIA**

**34**  
Spadek liczby  
bezrobotnych

Według danych statystycznych, w Powiatowym Urzędzie Pracy w Tomaszowie Mazowieckim na dzień 31.10.2020 roku zarejestrowanych było **3731 osób**, tj. o 34 osoby mniej w stosunku do września 2020 roku, ale o 640 osób więcej w porównaniu ze stanem na dzień 31.10.2019 roku.

Dynamika bezrobocia w powiecie tomaszowskim w 2019 i 2020 roku:



Stopa bezrobocia, czyli udział zarejestrowanych bezrobotnych w ludności aktywnej zawodowo w powiecie i w kraju pozostaje na stałym poziomie. W powiecie tomaszowskim na koniec września 2020 roku wynosiła 7,7%, w województwie łódzkim 6,2%, a w kraju 6,1%.

**7,7%**  
Stopa bezrobocia  
w powiecie  
(wrzesień 2020 r.)

Poszczególne grupy bezrobotnych w powiecie tomaszowskim na koniec października:

Lp.	Nazwa gminy	Bezrobotni		Długotrwale bezrobotni	Bez doświadczenia	Bez kwalifikacji	Niepełni	Powyżej 50 roku życia	Do 30 roku życia	Z prawem do zasiłku
		ogółem	kobiety							
1	Tomaszów Mazowiecki (miasto)	2249	1150	1029	327	700	172	555	480	354
2	Będków	71	36	27	11	23	4	18	23	14
3	Budziszewice	56	28	31	12	23	6	12	18	6
4	Czerniewice	120	58	55	16	39	7	34	27	17
5	Inowódz	126	56	55	14	38	5	45	30	27
6	Lubochnia	250	128	110	37	82	26	60	69	46
7	Rokiciny	107	50	63	20	48	10	30	32	9
8	Rzeczyca	124	63	55	30	48	0	24	51	23
9	Tomaszów Mazowiecki	323	152	131	40	88	19	80	81	62
10	Ujazd	221	125	110	31	72	17	67	40	42
11	Żelechlinek	84	37	40	18	34	1	26	23	18
<b>RAZEM</b>		<b>3731</b>	<b>1883</b>	<b>1706</b>	<b>556</b>	<b>1195</b>	<b>267</b>	<b>951</b>	<b>874</b>	<b>618</b>
<b>Udział %</b>			<b>50,5</b>	<b>45,7</b>	<b>14,9</b>	<b>32,0</b>	<b>7,2</b>	<b>25,5</b>	<b>23,4</b>	<b>16,6</b>

Bezrobotni według czasu pozostawania bez pracy, wieku, poziomu wykształcenia i stażu pracy na koniec października 2020 roku:

Wyszczególnienie		Bezrobotni			
		ogółem	Udział % w ogóle bezrobotnych	w tym kobiety	Udział % kobiet w grupie
<b>Czas pozostawania bez pracy</b>	Do 1 miesiąca	<b>372</b>	10,0	167	44,9
	1-3 miesięcy	<b>583</b>	15,6	285	48,9
	3-6 miesięcy	<b>566</b>	15,2	289	51,1
	6-12 miesięcy	<b>857</b>	23,0	397	46,3
	12-24 miesięcy	<b>643</b>	17,2	335	52,1
	Powyżej 24 miesięcy	<b>710</b>	19,0	410	57,7
<b>Wiek</b>	18-24	<b>429</b>	11,5	208	48,5
	25-34	<b>955</b>	25,6	595	62,3
	35-44	<b>992</b>	26,6	541	54,5
	45-54	<b>746</b>	20,0	359	48,1
	55-59	<b>372</b>	10,0	180	48,4
	60 lat i więcej	<b>237</b>	6,4	-	-
<b>wykształcenie</b>	Wyższe	<b>440</b>	11,8	327	74,3
	Policealne i średnie zawodowe	<b>938</b>	25,1	521	55,5
	Średnie ogólnokształcące	<b>383</b>	10,3	257	67,1
	Zasadnicze zawodowe	<b>1016</b>	27,2	401	39,5
	Gimnazjalne/podstawowe i poniżej	<b>954</b>	25,6	377	39,5
<b>Staż pracy ogółem</b>	Do 1 roku	<b>682</b>	18,3	348	51,0
	1-5	<b>940</b>	25,2	483	51,4
	5-10	<b>687</b>	18,4	370	53,9
	10-20	<b>610</b>	16,3	311	51,0
	20-30	<b>359</b>	9,6	156	43,5
	30 lat i więcej	<b>113</b>	3,0	36	31,9
	Bez stażu	<b>340</b>	9,1	179	52,6
		<b>3731</b>		1883	

„Napływ” i „odpływ” bezrobocia w miesiącu października 2020 roku:

**ZAREJESTROWANI – 432**

w tym: po raz pierwszy - 91  
po raz kolejny - 341



**WYREJESTROWANI – 466**

w tym: podjęcia pracy - 300

**AKTYWNE INSTRUMENTY RYNKU PRACY**

Udzielając subsydiowanego wsparcia Powiatowy Urząd Pracy w Tomaszowie Mazowieckim od początku 2020 roku zaktywizował 1177 osób.

**1177**

Osoby zaktywizowane I-X 2020 r.

Prace interwencyjne	<ul style="list-style-type: none"> <li>• 94 umowy</li> <li>• 284 osoby (z czego 165 osób podjęto pracę w 2019 roku)</li> </ul>
Roboty publiczne	<ul style="list-style-type: none"> <li>• 13 umów</li> <li>• 39 osób</li> </ul>
Prace społecznie użyteczne	<ul style="list-style-type: none"> <li>• 7 porozumień</li> <li>• 148 osób</li> </ul>
Szkolenia i przekwalifikowania	<ul style="list-style-type: none"> <li>• skierowano 29 osób, w tym:</li> <li>• w ramach bonu szkoleniowego 11 osób,</li> <li>• 4 osoby rozpoczęły studia podyplomowe</li> </ul>
Staże	<ul style="list-style-type: none"> <li>• 302 umowy</li> <li>• 508 osób (z czego 151 osób staż rozpoczęło w 2019 roku)</li> </ul>
Jednorazowe środki na podjęcie działalności gospodarczej	<ul style="list-style-type: none"> <li>• 55 osób uruchomiło działalność gospodarczą, w tym o charakterze</li> <li>• usługowym- 44 osoby</li> <li>• handlowym-7 osób</li> <li>• wytwórczym-4 osoby</li> </ul>
Wypożyczenie/doposażenie stanowiska pracy	<ul style="list-style-type: none"> <li>• 56 umów</li> <li>• 82 osoby</li> </ul>
Bon na zasiedlenie	<ul style="list-style-type: none"> <li>• pracę podjęło 10 osób, w tym 1 osoba, z którą umowę zawarto w 2019 roku</li> </ul>
Refundacja części kosztów wynagrodzenia osób do 30 roku życia (Art. 150f)	<ul style="list-style-type: none"> <li>• 4 osoby</li> </ul>
Aktywizacja osób niepełnosprawnych ze środków PFRON	<ul style="list-style-type: none"> <li>• 9 osób zatrudniono na wyposażonym stanowisku pracy,</li> <li>• 1 osoba kontynuowała staż z 2019 roku</li> <li>• 1 osoba rozpoczęła staż,</li> <li>• 3 osoby uruchomiły działalność gospodarczą</li> </ul>

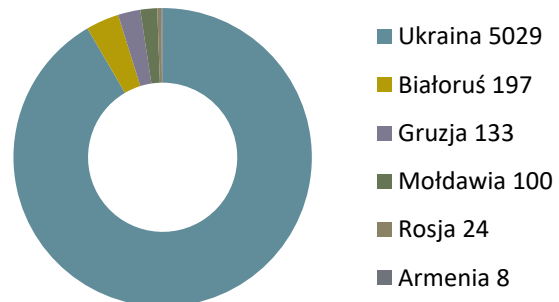
## POŚREDNICTWO PRACY

**3609**Pozyskane oferty  
w 2020 r.

Pośrednictwo pracy jest podstawową usługą realizowaną przez Urząd Pracy. Skierowane jest z jednej strony do pracodawców poszukujących odpowiedniej kadry, z drugiej zaś strony do osób chcących podjąć zatrudnienie.

W 2020 roku Urząd Pracy pozyskał do realizacji **3609 ofert pracy i miejsc aktywizacji zawodowej** (w tym 602 miejsca aktywizacji zawodowej).

W 2020 roku zarejestrowano **5491** oświadczenia o powierzeniu pracy cudzoziemcowi (głównie obywatelom Ukrainy).



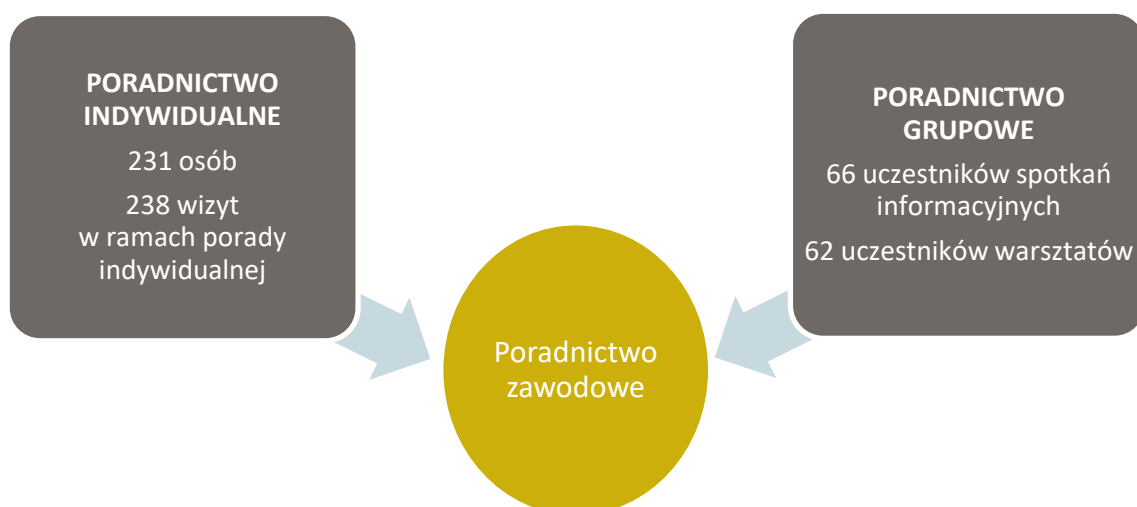
W 2020 roku przeprowadzono **116** testów rynku pracy, w wyniku których wydano **2037** informacji starosty niezbędnych do uzyskania zezwolenia na pracę dla obcokrajowców.

Ponadto przyjęto **395** wnioski o wydanie zezwolenia na pracę sezonową i wydano 246 takich zezwoleń.

## PORADNICTWO ZAWODOWE

Poradnictwo zawodowe realizowane jest w Centrum Aktywizacji Zawodowej (CAZ) przy ul. Farbiarskiej 20/24 budynek C pok. 11,12.

Poradnictwo zawodowe skierowane jest do osób bezrobotnych i poszukujących pracy, które mają problem ze znalezieniem zatrudnienia, chcą się przekwalifikować lub dokonać właściwego wyboru zawodu.



Ponadto doradcy zawodowi wspierają bezrobotnych ubiegających się o środki na uruchomienie działalności gospodarczej.

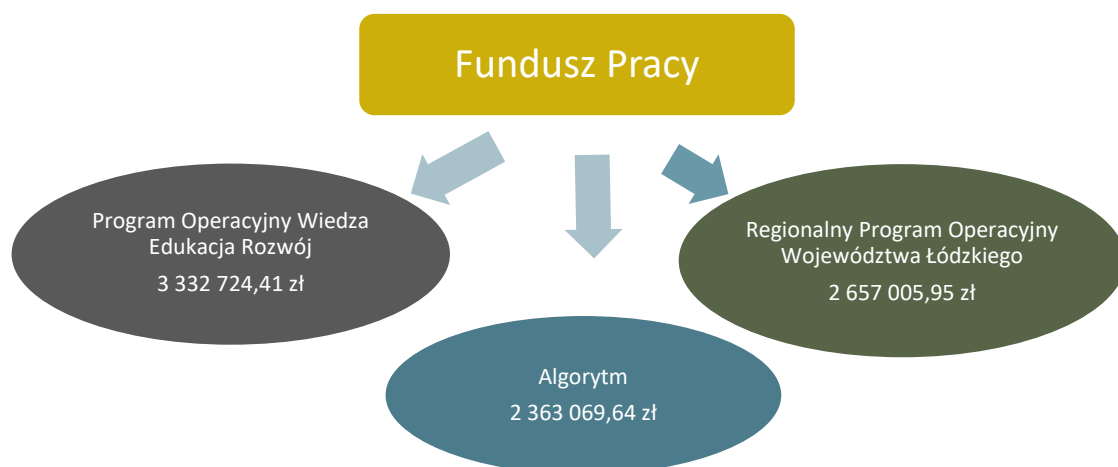
Na podstawie rozmowy wydają opinie na temat oceny szans planowanych przedsięwzięć. Od początku 2020 roku udzielono pomocy **36 osobom**.

Pracodawcom ubiegającym się o zorganizowanie stażu, doradcy służą pomocą w zakresie określenia wymagań na stanowisku stażowym zgodnie z *Klasyfikacją zawodów i specjalności na potrzeby rynku pracy*.

W analizowanym okresie doradcy zaopiniowali **398** wniosków o zorganizowanie stażu.

Doradca zawodowy wydaje również opinię w sprawie potrzeby kształcenia ustawicznego pracodawcy lub pracownika w ramach Krajowego Funduszu Szkoleniowego w oparciu o zajmowane stanowisko i profil działalności firmy. Od stycznia zaopiniowano **180** wniosków.

**Bardzo istotne znaczenie dla procesu aktywizacji osób bezrobotnych mają środki, jakie Urząd Pracy pozyskuje na finansowanie instrumentów rynku pracy. W 2020 roku na realizację programów na rzecz promocji zatrudnienia, łagodzenia skutków bezrobocia i aktywizacji zawodowej PUP pozyskał z Funduszu Pracy kwotę 8 352 800 zł.**



Dodatkowo Urząd Pracy pozyskał z Krajowego Funduszu Szkoleniowego środki w wysokości **670 000 zł** na finansowanie kształcenia ustawicznego pracowników

W ramach Tarczy antykryzysowej Powiatowy Urząd Pracy w Tomaszowie realizował wsparcie skierowane do przedsiębiorców z terenu powiatu tomaszowskiego, służące łagodzeniu negatywnych następstw epidemii koronawirusa.

Na ten cel Urząd pozyskał środki z rezerwy ministra ds. pracy w wysokości 45 mln zł, a także wygospodarował ponad 1 345 120 zł z limitu Europejskiego Funduszu Społecznego przyznanego na bieżący rok. Środki te są przeznaczone na:



**- niskooprocentowaną pożyczkę z Funduszu Pracy dla mikroprzedsiębiorców na pokrycie bieżących kosztów prowadzenia działalności gospodarczej**

Na dzień 31 października do PUP wpłynęły 4954 wnioski. Rozpatrzono pozytywnie 4764 wnioski, wydatkując 23 731 347zł;

**- dofinansowanie części kosztów prowadzenia działalności gospodarczej dla przedsiębiorcy będącego osobą fizyczną niezatrudniającą pracowników, w przypadku spadku obrotów gospodarczych w następstwie wystąpienia COVID-19.**

Do końca października do PUP wpłynęło 649 wniosków, wydatkowano 3 252 860 zł;

**- dofinansowanie części kosztów wynagrodzeń pracowników oraz należnych od tych wynagrodzeń składek na ubezpieczenia społeczne w przypadku spadku obrotów gospodarczych w następstwie wystąpienia COVID – 19.**

Do 31.10.2020 r. do PUP wpłynęły 603 wnioski, wypłacono 12 044 117zł.;

**- dofinansowanie części kosztów wynagrodzeń pracowników oraz należnych od tych wynagrodzeń składek na ubezpieczenia społeczne w organizacjach pozarządowych.**

Do końca października do PUP wpłynęło 11 wniosków, wydatkowano 228 131 zł;


Z up. Starosty  
Dyrektor Powiatowego Urzędu Pracy  
w Tomaszowie Mazowieckim

Elżbieta Kudlik





**Powiatowy Urząd Pracy w Tomaszowie Mazowieckim**  
**ul. Św. Antoniego 41**  
**97-200 Tomaszów Mazowiecki**

 **44 7100652**

 **loto@puptomaszow.pl**

 **tomaszowmazowiecki.praca.gov.pl**

---

Opracowanie: Anna Tomkowska