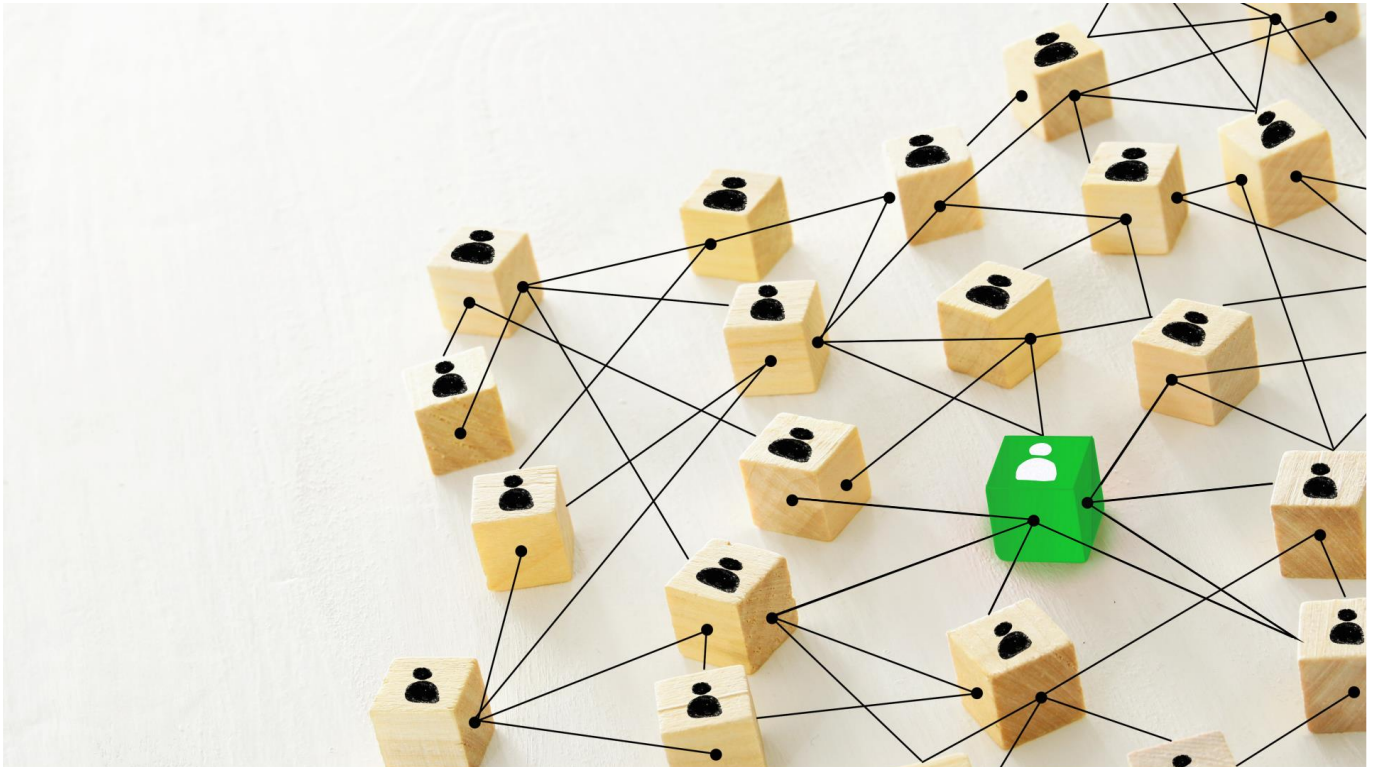




# POWIATOWY URZĄD PRACY w Tomaszowie Mazowieckim



# LOKALNY RYNEK PRACY

---

Kwiecień 2020

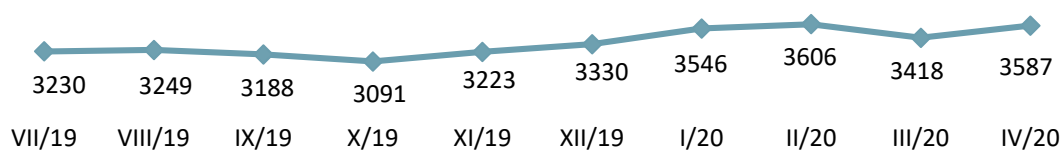


**BEZROBOTNI I STRUKTURA BEZROBOCIA****↑ 169**

Wzrost liczby bezrobotnych

Według danych statystycznych, w Powiatowym Urzędzie Pracy w Tomaszowie Mazowieckim na dzień 30.04.2020 roku zarejestrowanych było **3587 osób**, tj. o 169 osób więcej w stosunku do marca 2020 roku i o 116 osób więcej w porównaniu ze stanem na dzień 30.04.2019 roku.

Dynamika bezrobocia w powiecie tomaszowskim w 2019 i 2020 roku:



Stopa bezrobocia czyli udział zarejestrowanych bezrobotnych w ludności aktywnej zawodowo w powiecie i w kraju jest na niskim poziomie. W powiecie tomaszowskim na koniec marca 2020 roku wynosiła ona 6,9%, w województwie łódzkim 5,5%, a w kraju 5,4%.

**6,9%**

Stopa bezrobocia  
w powiecie  
(marzec 2020 r.)

Poszczególne grupy bezrobotnych w powiecie tomaszowskim na koniec kwietnia:

Lp.	Nazwa gminy	Bezrobotni		Długotrwale bezrobotni	Bez doświadczenia	Bez kwalifikacji	Niepełni	Powyżej 50 roku życia	Do 30 roku życia	Z prawem do zasiłku
		ogółem	kobiety							
1	Tomaszów Mazowiecki (miasto)	2151	1103	960	300	627	193	560	471	335
2	Będków	63	32	29	10	18	1	15	18	14
3	Budziszewice	61	32	25	8	25	4	14	18	10
4	Czerniewice	114	58	61	14	40	8	41	24	20
5	Inowłódz	127	63	55	16	35	5	38	31	27
6	Lubochnia	242	135	99	32	75	23	57	67	42
7	Rokiciny	119	54	52	21	47	10	32	38	21
8	Rzeczyca	103	52	46	25	42	0	17	40	13
9	Tomaszów Mazowiecki	300	148	117	30	78	20	77	77	64
10	Ujazd	225	122	96	27	70	23	63	52	44
11	Żelechlinek	82	34	40	15	35	2	27	19	10
<b>RAZEM</b>		<b>3587</b>	<b>1833</b>	<b>1580</b>	<b>498</b>	<b>1092</b>	<b>289</b>	<b>941</b>	<b>855</b>	<b>600</b>
<b>Udział %</b>			<b>51,1</b>	<b>44,0</b>	<b>13,9</b>	<b>30,4</b>	<b>8,1</b>	<b>26,2</b>	<b>23,8</b>	<b>16,7</b>

Bezrobotni według czasu pozostawania bez pracy, wieku, poziomu wykształcenia i stażu pracy na koniec kwietnia 2020 roku:

Wyszczególnienie		Bezrobotni			
		ogółem	Udział % w ogóle bezrobotnych	w tym kobiety	Udział % kobiet w grupie
<b>Czas pozostawania bez pracy</b>	Do 1 miesiąca	<b>317</b>	8,8	173	54,6
	1-3 miesięcy	<b>637</b>	17,8	290	45,5
	3-6 miesięcy	<b>774</b>	21,6	346	44,7
	6-12 miesięcy	<b>665</b>	18,5	343	51,6
	12-24 miesięcy	<b>541</b>	15,1	310	57,3
	Powyżej 24 miesięcy	<b>653</b>	18,2	371	56,8
<b>Wiek</b>	18-24	<b>401</b>	11,2	223	55,6
	25-34	<b>932</b>	26,0	576	61,8
	35-44	<b>908</b>	25,3	505	55,6
	45-54	<b>756</b>	21,1	352	46,6
	55-59	<b>373</b>	10,4	177	47,5
	60 lat i więcej	<b>217</b>	6,0	-	-
<b>wykształcenie</b>	Wyższe	<b>412</b>	11,5	308	74,8
	Policealne i średnie zawodowe	<b>929</b>	25,9	543	58,4
	Średnie ogólnokształcące	<b>371</b>	10,3	233	62,8
	Zasadnicze zawodowe	<b>987</b>	27,5	404	40,9
	Gimnazjalne/podstawowe i poniżej	<b>888</b>	24,8	345	38,9
<b>Staż pracy ogółem</b>	Do 1 roku	<b>673</b>	18,8	354	52,6
	1-5	<b>897</b>	25,0	463	51,6
	5-10	<b>662</b>	18,5	353	53,3
	10-20	<b>591</b>	16,5	298	50,4
	20-30	<b>362</b>	10,1	170	47,0
	30 lat i więcej	<b>121</b>	3,4	38	31,4
	Bez stażu	<b>281</b>	7,8	157	55,9
		<b>3587</b>		1833	

„Napływ” i „odpływ” bezrobocia w miesiącu kwietniu 2020 roku:



**AKTYWNE INSTRUMENTY RYNKU PRACY**

Udzielając subsydiowanego wsparcia Powiatowy Urząd Pracy w Tomaszowie Mazowieckim od początku 2020 roku zaktywizował 662 osoby.

**662**

Osoby zaktywizowane I-IV 2020 r.

Prace interwencyjne	<ul style="list-style-type: none"> <li>• 39 umów</li> <li>• 206 osoby (z czego 165 osób podjęto pracę w 2019 roku)</li> </ul>
Roboty publiczne	<ul style="list-style-type: none"> <li>• 5 umów</li> <li>• 17 osób</li> </ul>
Prace społecznie użyteczne	<ul style="list-style-type: none"> <li>• 7 porozumień</li> <li>• 79 osób</li> </ul>
Szkolenia i przekwalifikowania	<ul style="list-style-type: none"> <li>• skierowano 12 osób, w tym:</li> <li>• w ramach bonu szkoleniowego 5 osób</li> </ul>
Staże	<ul style="list-style-type: none"> <li>• 162 umowy</li> <li>• 290 osób (z czego 151 osób staż rozpoczęło w 2019 roku)</li> </ul>
Jednorazowe środki na podjęcie działalności gospodarczej	<ul style="list-style-type: none"> <li>• 30 osób uruchomiło działalność gospodarczą, w tym o charakterze</li> <li>• usługowym- 24 osoby</li> <li>• handlowym- 3 osoby</li> <li>• wytwórczym- 3 osoby</li> </ul>
Wyposażenie/doposażenie stanowiska pracy	<ul style="list-style-type: none"> <li>• 17 umów</li> <li>• 23 osób</li> </ul>
Bon na zasiedlenie	<ul style="list-style-type: none"> <li>• pracę podjęły 2 osoby, w tym 1 osoba, z którą umowę zawarto w 2019 roku</li> </ul>
Refundacja części kosztów wynagrodzenia osób do 30 roku życia (Art. 150f)	<ul style="list-style-type: none"> <li>• 2 osoby</li> </ul>
Aktywizacja osób niepełnosprawnych ze środków PFRON	<ul style="list-style-type: none"> <li>• 1 osoba kontynuowała staż z 2019 roku</li> </ul>

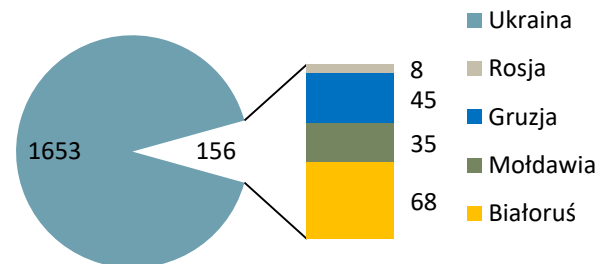
## POŚREDNICTWO PRACY

**1344**Pozyskane oferty  
w 2020 r.

Pośrednictwo pracy jest podstawową usługą realizowaną przez Urząd Pracy. Skierowane jest z jednej strony do pracodawców poszukujących odpowiedniej kadry, z drugiej zaś strony do osób chcących podjąć zatrudnienie.

W 2020 roku Urząd Pracy pozyskał do realizacji **1344 oferty pracy i miejsc aktywizacji zawodowej** (w tym 275 miejsc aktywizacji zawodowej).

W 2020 roku zarejestrowano **1809** oświadczeń o powierzeniu pracy cudzoziemcowi (głównie obywatelom Ukrainy).



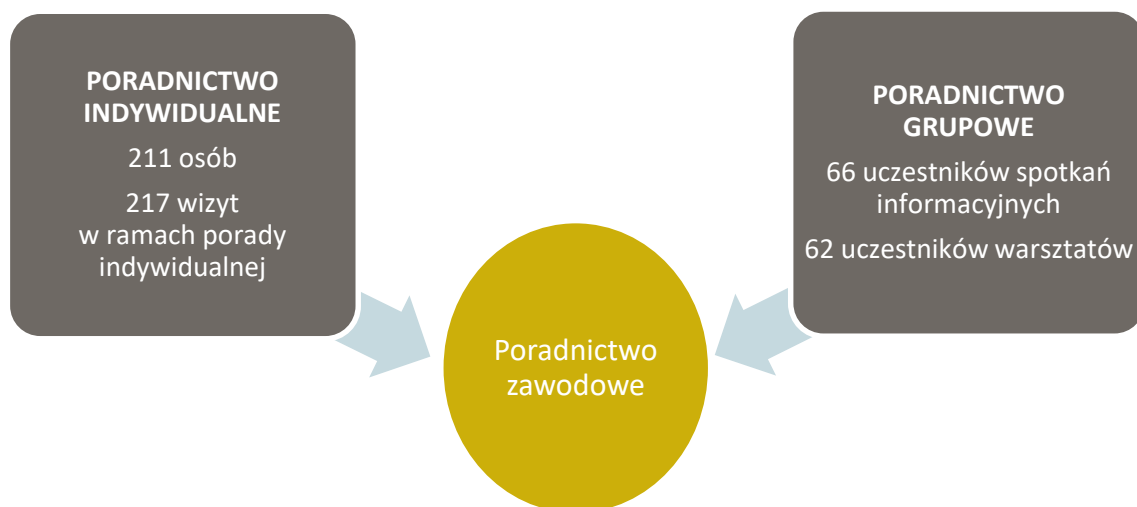
W 2020 roku przeprowadzono **34** testów rynku pracy, w wyniku których wydano **867** informacji starosty niezbędnych do uzyskania zezwolenia na pracę dla obcokrajowców.

Ponadto przyjęto **180** wnioski o wydanie zezwolenia na pracę sezonową i wydano 3 takie zezwolenia.

## PORADNICTWO ZAWODOWE

Poradnictwo zawodowe realizowane jest w Centrum Aktywizacji Zawodowej (CAZ) przy ul. Farbiarskiej 20 budynek C pok. 11,12.

Poradnictwo zawodowe skierowane jest do osób bezrobotnych i poszukujących pracy, które mają problem ze znalezieniem zatrudnienia, chcą się przekwalifikować lub dokonać właściwego wyboru zawodu.



Ponadto doradcy zawodowi wspierają bezrobotnych ubiegających się o środki na uruchomienie działalności gospodarczej.

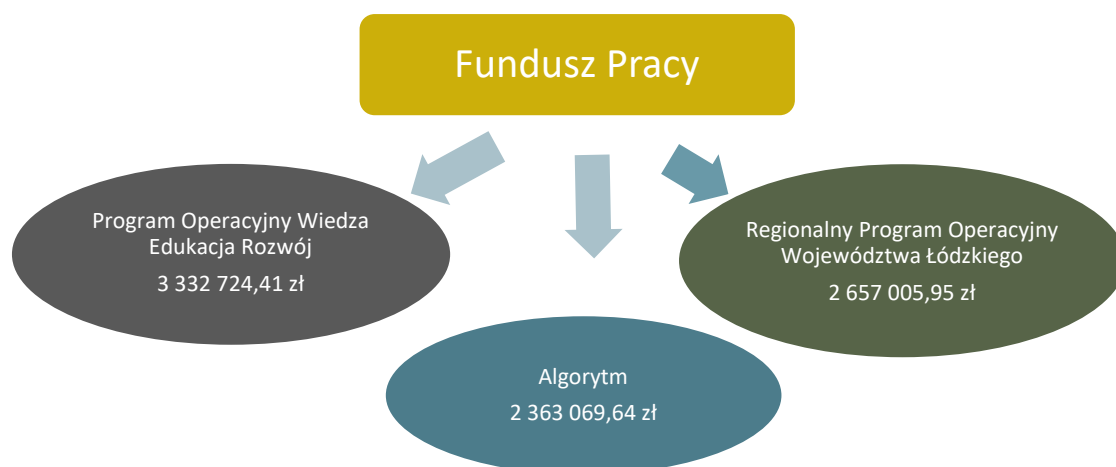
Na podstawie rozmowy wydają opinie na temat oceny szans planowanych przedsięwzięć. Od początku 2020 roku udzielono pomocy **35 osobom**.

Pracodawcom ubiegającym się o zorganizowanie stażu, doradcy służą pomocą w zakresie określenia wymagań na stanowisku stażowym zgodnie z *Klasyfikacją zawodów i specjalności na potrzeby rynku pracy*.

W analizowanym okresie doradcy zaopiniowali **173** wnioski o zorganizowanie stażu.

Doradca zawodowy wydaje również opinię w sprawie potrzeby kształcenia ustawicznego pracodawcy lub pracownika w ramach Krajowego Funduszu Szkoleniowego w oparciu o zajmowane stanowisko i profil działalności firmy. Od stycznia zaopiniowano **64** wnioski.

**Bardzo istotne znaczenie dla procesu aktywizacji osób bezrobotnych mają środki, jakie Urząd Pracy pozyskuje na finansowanie instrumentów rynku pracy. W 2020 roku na realizację programów na rzecz promocji zatrudnienia, łagodzenia skutków bezrobocia i aktywizacji zawodowej PUP pozyskał z Funduszu Pracy kwotę 8 352 800 zł.**



Dodatkowo Urząd Pracy pozyskał z Krajowego Funduszu Szkoleniowego środki w wysokości **1 000 000 zł** na finansowanie kształcenia ustawicznego pracowników

W ramach Tarczy antykryzysowej Powiatowy Urząd Pracy w Tomaszowie realizował wsparcie skierowane do przedsiębiorców z terenu powiatu tomaszowskiego, służące łagodzeniu negatywnych następstw epidemii koronawirusa.

Na ten cel Urząd pozyskał środki z rezerwy ministra ds. pracy w wysokości 30 mln zł, a także wygospodarował ponad 2 mln zł z limitu Europejskiego Funduszu Społecznego przyznanego na bieżący rok. Środki te są przeznaczone na:



**- niskooprocentowaną pożyczkę z Funduszu Pracy dla mikroprzedsiębiorców na pokrycie bieżących kosztów prowadzenia działalności gospodarczej**

Nabór został ogłoszony 3 kwietnia i będzie trwać do wyczerpania środków. Na dzień 30 kwietnia do PUP wpłynęło 2878 wniosków. Rozpatrzono pozytywnie 609 wniosków, wydatkując 3 045 000 zł;

**- dofinansowanie części kosztów prowadzenia działalności gospodarczej dla przedsiębiorcy będącego osobą fizyczną niezatrudniającą pracowników, w przypadku spadku obrotów gospodarczych w następstwie wystąpienia COVID-19.**

W kwietniowym naborze do PUP wpłynęło 206 wniosków na kwotę 1 446 000 zł;

**- dofinansowanie części kosztów wynagrodzeń pracowników oraz należnych od tych wynagrodzeń składek na ubezpieczenia społeczne w przypadku spadku obrotów gospodarczych w następstwie wystąpienia COVID - 19**

W pierwszym naborze do PUP wpłynęło 170 wniosków na kwotę około 4 mln.


Z up. Starosty  
Dyrektor Powiatowego Urzędu Pracy  
w Tomaszowie Mazowieckim

Elżbieta Kudlik





**Powiatowy Urząd Pracy w Tomaszowie Mazowieckim**  
**ul. Konstytucji 3 Maja 46**  
**97-200 Tomaszów Mazowiecki**

 **44 7100652**

 **loto@puptomaszow.pl**

 **tomaszowmazowiecki.praca.gov.pl**

---

Opracowanie: Anna Tomkowska