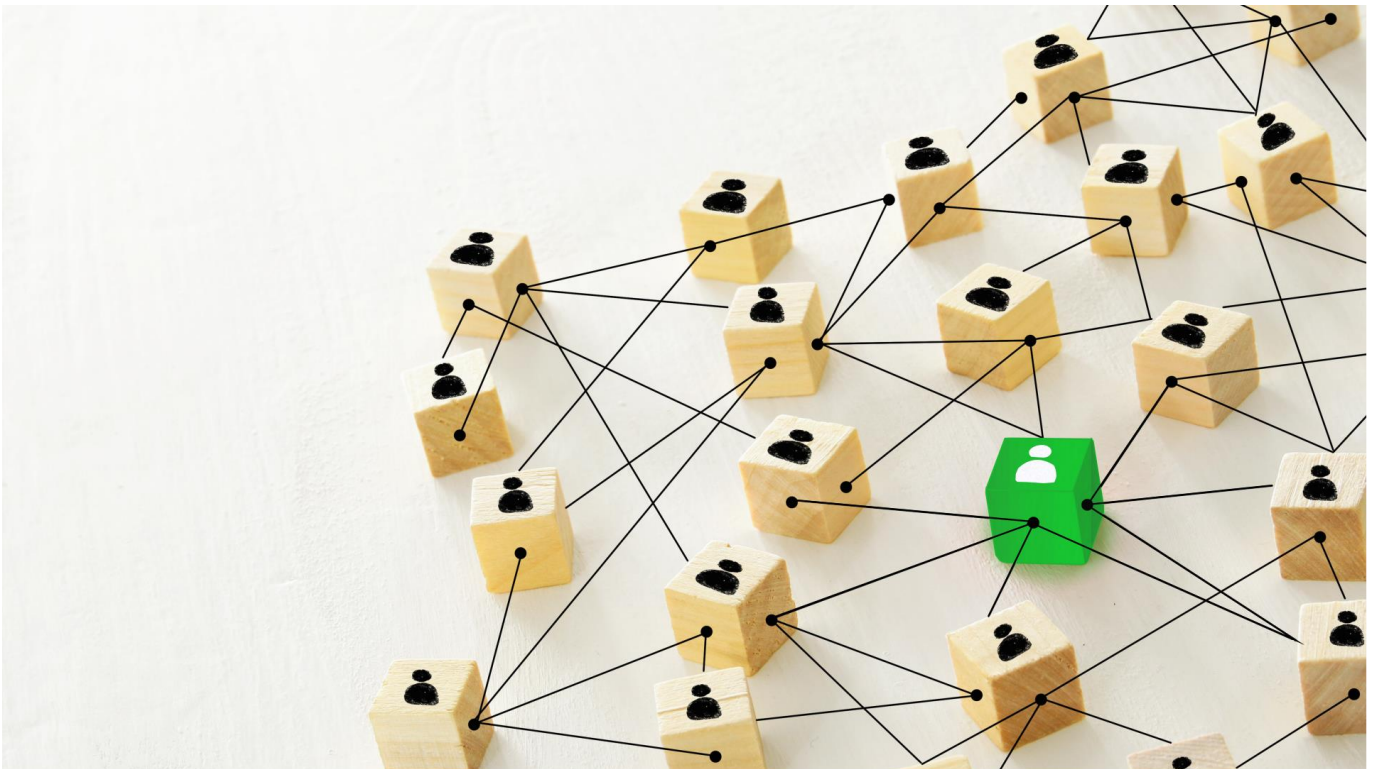




POWIATOWY URZĄD PRACY w Tomaszowie Mazowieckim



LOKALNY RYNEK PRACY

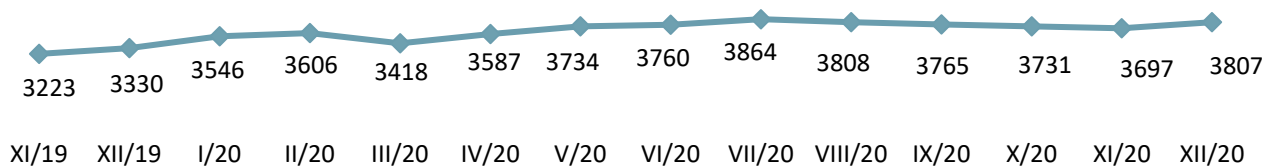
Grudzień 2020

BEZROBOTNI I STRUKTURA BEZROBOCIA**↑ 110**

Wzrost liczby bezrobotnych

Według danych statystycznych, w Powiatowym Urzędzie Pracy w Tomaszowie Mazowieckim na dzień 31.12.2020 roku zarejestrowanych było **3807 osób**, tj. o 110 osób więcej w stosunku do listopada 2020 roku i o 477 osób więcej w porównaniu ze stanem na dzień 31.12.2019 roku.

Dynamika bezrobocia w powiecie tomaszowskim w 2019 i 2020 roku:



Stopa bezrobocia, czyli udział zarejestrowanych bezrobotnych w ludności aktywnej zawodowo w powiecie spadła. W powiecie tomaszowskim na koniec listopada 2020 roku wynosiła 7,5%, w województwie łódzkim i w kraju pozostaje na stałym poziomie - 6,1%.

7,5%

Stopa bezrobocia
w powiecie
(listopad 2020 r.)

Poszczególne grupy bezrobotnych w powiecie tomaszowskim na koniec grudnia:

Lp.	Nazwa gminy	Bezrobotni		Długotrwale bezrobotni	Bez doświadczenia	Bez kwalifikacji	Niepełni	Powyżej 50 roku życia	Do 30 roku życia	Z prawem do zasiłku
		ogółem	kobiety							
1	Tomaszów Mazowiecki (miasto)	2275	1144	1109	316	706	167	576	450	355
2	Będków	74	37	29	13	30	4	15	24	12
3	Budziszewice	54	29	30	11	24	4	12	13	8
4	Czerniewice	127	58	67	15	44	8	39	30	17
5	Inowódz	136	59	67	18	46	5	44	34	25
6	Lubochnia	245	134	114	34	88	24	59	61	41
7	Rokiciny	114	50	70	20	47	9	35	30	14
8	Rzeczyca	118	60	60	32	43	0	23	48	17
9	Tomaszów Mazowiecki	338	155	164	39	99	23	98	73	55
10	Ujazd	236	131	119	34	86	15	72	47	40
11	Żelechlinek	90	34	43	18	39	2	28	27	16
RAZEM		3807	1891	1872	550	1252	261	1001	837	600
Udział %			49,7	49,2	14,4	32,9	6,9	26,3	22,0	15,8

Bezrobotni według czasu pozostawania bez pracy, wieku, poziomu wykształcenia i stażu pracy na koniec grudnia 2020 roku:

Wyszczególnienie		Bezrobotni			
		ogółem	Udział % w ogóle bezrobotnych	w tym kobiety	Udział % kobiet w grupie
Czas pozostawania bez pracy	Do 1 miesiąca	307	8,1	134	43,6
	1-3 miesięcy	637	16,7	277	43,5
	3-6 miesięcy	587	15,4	299	50,9
	6-12 miesięcy	812	21,3	392	48,3
	12-24 miesięcy	704	18,5	350	49,7
	Powyżej 24 miesięcy	760	20,0	439	57,8
Wiek	18-24	397	10,4	186	46,9
	25-34	928	24,4	577	62,2
	35-44	1043	27,4	561	53,8
	45-54	809	21,3	380	47,0
	55-59	385	10,1	187	18,6
	60 lat i więcej	245	6,4	-	-
wykształcenie	Wyższe	418	11,0	306	73,2
	Policealne i średnie zawodowe	961	25,2	522	54,3
	Średnie ogólnokształcące	366	9,6	244	66,7
	Zasadnicze zawodowe	1022	26,8	407	39,8
	Gimnazjalne/podstawowe i poniżej	1040	27,3	412	39,6
Staż pracy ogółem	Do 1 roku	676	17,8	336	49,7
	1-5	1002	26,3	513	51,2
	5-10	710	18,6	368	51,8
	10-20	630	16,5	317	50,3
	20-30	350	9,2	148	42,3
	30 lat i więcej	109	2,9	34	31,2
	Bez stażu	330	8,7	175	53,0
		3807		1891	49,7

„Napływ” i „odpływ” bezrobocia w miesiącu grudniu 2020 roku:



AKTYWNE INSTRUMENTY RYNKU PRACY

Udzielając subsydiowanego wsparcia Powiatowy Urząd Pracy w Tomaszowie Mazowieckim od początku 2020 roku zaktywizował 1246 osób.

1246

Osoby zaktywizowane w 2020 r.

Prace interwencyjne	<ul style="list-style-type: none"> • 96 umów • 296 osób (z czego 165 osób podjęło pracę w 2019 roku)
Roboty publiczne	<ul style="list-style-type: none"> • 13 umów • 39 osób
Prace społecznie użyteczne	<ul style="list-style-type: none"> • 7 porozumień • 149 osób
Szkolenia i przekwalifikowania	<ul style="list-style-type: none"> • skierowano 32 osoby, w tym w ramach bonu szkoleniowego 11 osób, • 4 osoby rozpoczęły studia podyplomowe
Staże	<ul style="list-style-type: none"> • 305 umów • 524 osoby (z czego 151 osób staż rozpoczęło w 2019 roku)
Jednorazowe środki na podjęcie działalności gospodarczej	<ul style="list-style-type: none"> • 68 osób uruchomiło działalność gospodarczą, w tym o charakterze • usługowym- 55 osób • handlowym-9 osób • wytwórczym-4 osoby
Wyposażenie/doposażenie stanowiska pracy	<ul style="list-style-type: none"> • 55 umów • 95 osób
Bon na zasiedlenie	<ul style="list-style-type: none"> • pracę podjęło 15 osób, w tym 1 osoba, z którą umowę zawarto w 2019 roku
Refundacja części kosztów wynagrodzenia osób do 30 roku życia (Art. 150f)	<ul style="list-style-type: none"> • 4 osoby
Aktywizacja osób niepełnosprawnych ze środków PFRON	<ul style="list-style-type: none"> • 15 osób zatrudniono na wyposażonym stanowisku pracy, • 1 osoba kontynuowała staż z 2019 roku • 1 osoba rozpoczęła staż, • 3 osoby uruchomiły działalność gospodarczą

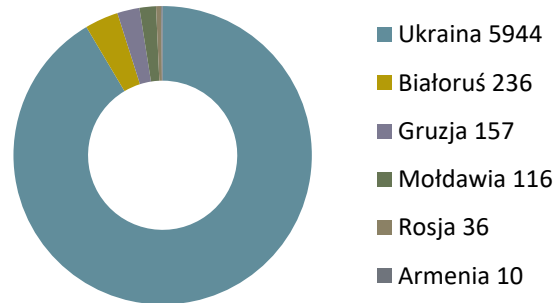
POŚREDNICTWO PRACY

4557Pozyskane oferty
w 2020 r.

Pośrednictwo pracy jest podstawową usługą realizowaną przez Urząd Pracy. Skierowane jest z jednej strony do pracodawców poszukujących odpowiedniej kadry, z drugiej zaś strony do osób chcących podjąć zatrudnienie.

W 2020 roku Urząd Pracy pozyskał do realizacji **4557 ofert pracy i miejsc aktywizacji zawodowej** (w tym 606 miejsc aktywizacji zawodowej).

W 2020 roku zarejestrowano **6499** oświadczeń o powierzeniu pracy cudzoziemcowi (głównie obywatelom Ukrainy).



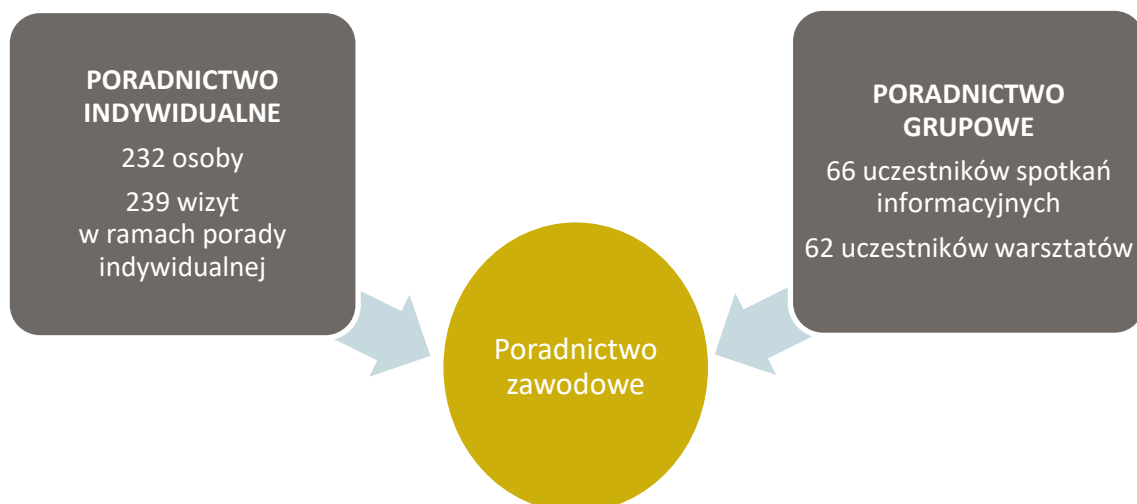
W 2020 roku przeprowadzono **155** testów rynku pracy, w wyniku których wydano **2790** informacji starosty niezbędnych do uzyskania zezwolenia na pracę dla obcokrajowców.

Ponadto przyjęto **469** wniosków o wydanie zezwolenia na pracę sezonową i wydano 247 takich zezwoleń.

PORADNICTWO ZAWODOWE

Poradnictwo zawodowe realizowane jest w Centrum Aktywizacji Zawodowej (CAZ) przy ul. Farbiarskiej 20/24 budynek C pok. 11,12.

Poradnictwo zawodowe skierowane jest do osób bezrobotnych i poszukujących pracy, które mają problem ze znalezieniem zatrudnienia, chcą się przekwalifikować lub dokonać właściwego wyboru zawodu.



Ponadto doradcy zawodowi wspierają bezrobotnych ubiegających się o środki na uruchomienie działalności gospodarczej.

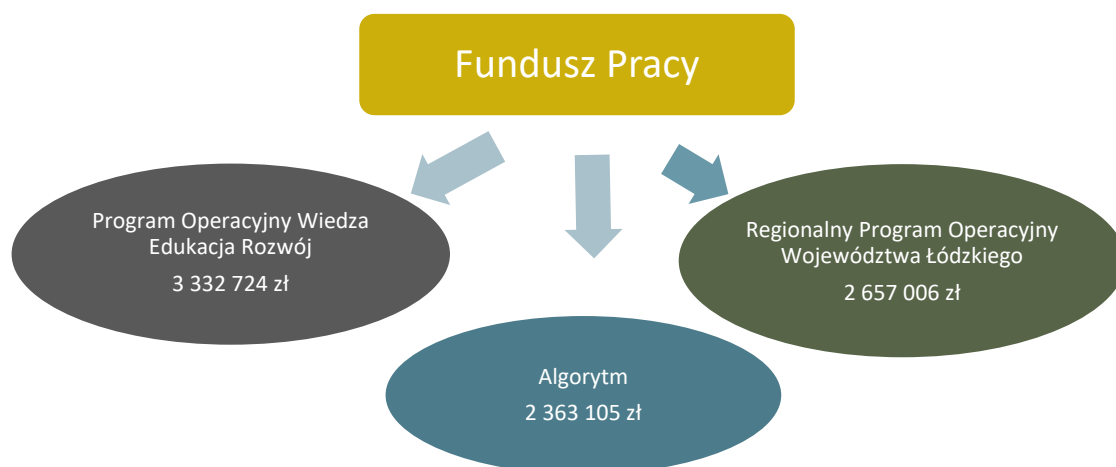
Na podstawie rozmowy wydają opinie na temat oceny szans planowanych przedsięwzięć. Od początku 2020 roku udzielono pomocy **43 osobom**.

Pracodawcom ubiegającym się o zorganizowanie stażu, doradcy służą pomocą w zakresie określenia wymagań na stanowisku stażowym zgodnie z *Klasyfikacją zawodów i specjalności na potrzeby rynku pracy*.

W analizowanym okresie doradcy zaopiniowali **400** wniosków o zorganizowanie stażu.

Doradca zawodowy wydaje również opinię w sprawie potrzeby kształcenia ustawicznego pracodawcy lub pracownika w ramach Krajowego Funduszu Szkoleniowego w oparciu o zajmowane stanowisko i profil działalności firmy. Od stycznia zaopiniowano **180** wniosków.

Bardzo istotne znaczenie dla procesu aktywizacji osób bezrobotnych mają środki, jakie Urząd Pracy pozyskuje na finansowanie instrumentów rynku pracy. W 2020 roku na realizację programów na rzecz promocji zatrudnienia, łagodzenia skutków bezrobocia i aktywizacji zawodowej PUP pozyskał z Funduszu Pracy kwotę 8 352 835 zł.



Dodatkowo Urząd Pracy pozyskał z Krajowego Funduszu Szkoleniowego środki w wysokości **670 000 zł** na finansowanie kształcenia ustawicznego pracowników

W ramach Tarczy antykryzysowej Powiatowy Urząd Pracy w Tomaszowie realizował wsparcie skierowane do przedsiębiorców z terenu powiatu tomaszowskiego, służące łagodzeniu negatywnych następstw epidemii koronawirusa.

Na ten cel Urząd pozyskał środki z rezerwy ministra ds. pracy w wysokości 45 mln zł, a także wygospodarował 1 345 120 zł z limitu Europejskiego Funduszu Społecznego przyznanego na bieżący rok. Środki te zostały przeznaczone na:



- niskooprocentowaną pożyczkę z Funduszu Pracy dla mikroprzedsiębiorców na pokrycie bieżących kosztów prowadzenia działalności gospodarczej

W 2020 roku do PUP wpłynęło 5001 wniosków. Rozpatrzono pozytywnie 4787 wniosków, wydatkując 23 833 347 zł;

- dofinansowanie części kosztów prowadzenia działalności gospodarczej dla przedsiębiorcy będącego osobą fizyczną niezatrudniającą pracowników, w przypadku spadku obrotów gospodarczych w następstwie wystąpienia COVID-19.

Do końca roku do PUP wpłynęło 687 wniosków, wydatkowano 3 487 776 zł;

- dofinansowanie części kosztów wynagrodzeń pracowników oraz należnych od tych wynagrodzeń składek na ubezpieczenia społeczne w przypadku spadku obrotów gospodarczych w następstwie wystąpienia COVID – 19.

Do 31.12.2020 r. do PUP wpłynęło 645 wniosków, wypłacono 12 804 379 zł.;

- dofinansowanie części kosztów wynagrodzeń pracowników oraz należnych od tych wynagrodzeń składek na ubezpieczenia społeczne w organizacjach pozarządowych.

Do końca grudnia do PUP wpłynęło 11 wniosków, wydatkowano 238 527 zł;

Kolejna nowelizacja Tarczy wprowadziła nowe wsparcie dla firm z określonych branż, na które Urząd pozyskał 500 000 zł.


- dotacje do 5 tys. dla mikro i małych przedsiębiorców określonych branż z przeznaczeniem na pokrycie bieżących kosztów prowadzenia działalności gospodarczej.

W grudniu 2020 roku wpłynęły 54 wnioski o dotację, wydatkowano 15 000 zł.

Z up. Starosty
Dyrektor Powiatowego Urzędu Pracy
w Tomaszowie Mazowieckim

Elżbieta Kudlik

Powiatowy Urząd Pracy w Tomaszowie Mazowieckim
ul. Św. Antoniego 41
97-200 Tomaszów Mazowiecki

 **44 7100652**

 **loto@puptomaszow.pl**

 **tomaszowmazowiecki.praca.gov.pl**

Opracowanie: Anna Tomkowska